

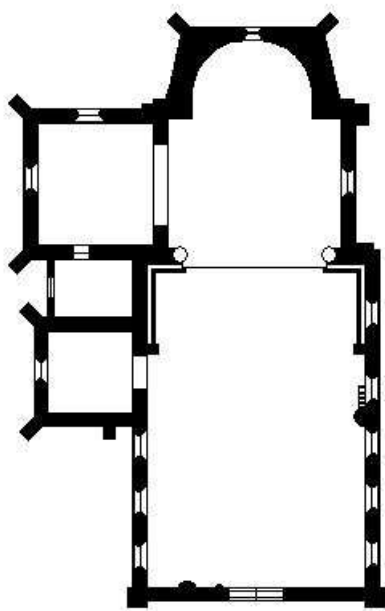
## CHARMOY

### Eglise Saint-Martin

L'église surprend par l'originalité de son clocher coiffé d'un hourd de bois contrastant avec sa façade classique à fronton et pilastres. Située à mi-pente, elle est entourée du cimetière délimité par des murs assez hauts.

De l'édifice primitif, construit au milieu du XII<sup>ème</sup> siècle par les moines clunisiens de Mesvres, près d'une fontaine dédiée à saint Martin, il ne reste que le chœur, la travée sous clocher et la tour du clocher. L'accès au clocher se fait par un escalier extérieur situé au-dessus de l'abside.

L'abside et le clocher sont sous la protection des monuments historiques.



## Description

**La nef:** Refaite complètement au XIX<sup>ème</sup>, consolidée puis voûtée d'arêtes, elle est éclairée par de nouvelles fenêtres en plein cintre.

**La travée sous clocher:** L'arc brisé entre la nef et la travée sous clocher repose sur deux colonnes à chapiteaux sommairement décorés ; au sud, on distingue deux orants. Cette travée est voûtée d'arêtes en pierres apparentes.

**L'abside:** Dans l'abside voûtée en cul-de-four, des arcatures jumelles en plein cintre sont séparées par des colonnettes à chapiteaux sculptés de petits personnages à grosse tête et mains énormes.

**La chapelle adjacente au chœur:** Dédiée à saint Claude, c'était la chapelle d'une seigneurie de Charmoy où les membres se faisaient "ensépulturer".

**La chapelle latérale à la nef:** Elle s'ouvre sur la nef par une arcade en cintre brisé. Elle est voûtée d'ogives à liernes et tiercerons dont les nervures reposent sur des consoles ornées d'un blason nu et de têtes. Fenêtre du gothique flamboyant. Cette chapelle seigneuriale est devenue la chapelle de la Vierge.

## Statuaire

### Dans la nef

Au-dessus du grand portail :

Groupe sculpté: **La Charité de saint Martin**, bois polychrome, XVI<sup>ème</sup>, classé. **Saint Martin** à cheval coupe en deux son manteau avec son épée pour en donner la moitié au mendiant affligé d'un ulcère, soutenu par une béquille.

Ce thème est très largement représenté dans les églises de France dédiées à saint Martin.

En vis-à-vis, sur les colonnes des boiseries, statues du XVII<sup>e</sup>, bois polychrome :

A gauche, **saint Pierre**, livre ouvert dans la main droite, et dans la main gauche deux grandes clefs, symbole de sa primauté sur l'Eglise (Mt 16/19).

A droite, **saint Antoine** ermite, appuyé sur son bâton, livre ouvert dans la main gauche, et à ses pieds, son cochon dans les flammes. Saint guérisseur, des hôpitaux portent son nom.

Un saint Evêque (bois peint), probablement **saint Claude** qui fut évêque de Besançon au cours du VII<sup>ème</sup> siècle. Saint protecteur très populaire, on le trouve en de nombreux lieux de Saône et Loire.

### Dans le chœur

Groupe sculpté: **Saint Hubert**, bois polychrome XVI<sup>ème</sup>, classé. Haut relief en deux parties : d'un côté **saint Hubert**, en chasseur dans les bois et **son cheval**, et en face, **le cerf**, dans un buisson, les yeux levés vers **la croix** entre ses bois.

### Chapelle de la Vierge

On y pénètre sous une arcade que surmonte un **Christ en croix** à l'expression miséricordieuse «Père, pardonnez-leur, ils ne savent pas ce qu'ils font» Luc 23/34.

**La Vierge écrasant le serpent** de la Genèse, celui-ci avec la pomme de la tentation entre ses mâchoires «Je mettrais une inimitié entre toi et la femme» (Gn 3/15).

**Sainte Madeleine**, pierre, XVI<sup>ème</sup>, classée. On la reconnaît à sa beauté, à ses longs cheveux et au pot d'onguent dont elle voulait embaumer le Christ au matin de Pâques.

Et encore dans l'église, un chemin de croix, une Vierge de Lourdes, le Sacré-Cœur, saint Joseph portant l'Enfant-Jésus, saint Antoine de Padoue, sainte Thérèse de l'Enfant-Jésus, témoignent de la piété des paroissiens.

## Mobilier

Dans la nef, **des boiseries à panneaux peints** (début XVIIIème). Les dix panneaux du haut illustrent des scènes à l'iconographie de la Vierge Marie. Lire à partir du côté gauche.

1 et 2 La bénédiction de Dieu sur Anne et Joachim et l'annonce de la naissance de Marie.

3 Naissance de la Vierge Marie. Ste Anne est sur son lit et des femmes baignent l'enfant.

4 et 5 L'Annonciation. L'ange Gabriel, le lys à la main, annonce à Marie qu'elle a été choisie par Dieu pour être la mère du Sauveur. Marie montre sa surprise et son acceptation : la colombe de l'Esprit descend sur elle.

A droite. 6 et 7 la Visitation. Marie, accompagnée de Joseph, rend visite à sa cousine. Elisabeth la salue respectueusement. Zacharie est sur le seuil de la maison.

8 La Nativité et l'Adoration des bergers.

9 L'Adoration des mages. Un coffret est offert à l'Enfant-Jésus (la partie droite manque.).

10 L'Assomption. La Vierge Marie est emportée dans les nuées par des anges.

Sur les panneaux inférieurs, ce sont des bouquets de fleurs dans des vases : roses, dahlias, tulipes, pivoines, narcisses... peut-être symboles de la fragilité de la vie!

Dans le chœur, **aigle-lutrin**, 17<sup>e</sup> s, bois taillé.

Dans la nef, la **chaire à prêcher** a été conservée.

## Cloches

La grosse cloche de 700 kg, refondue et bénite en 1810, porte les noms de saint Martin, patron de l'église, de la Vierge Marie, de St Etienne, Ste Catherine et St Charles, saints patrons des parrains et marraines. Elle sonne un fa.

La seconde cloche de 320 kg, achetée suite à une souscription publique par le curé Portrat au fondeur FARNIER de Dijon, fut bénite le 21 juin 1895. Elle porte le nom de Victorine-Jeanne-Marie-Lazarette. Sa note est un la.

*«Toutes les fois que vous l'avez fait  
à l'un de ces plus petits  
d'entre mes frères,  
c'est à Moi que vous l'avez fait.»*

Matthieu 25 / 40

Charmoy fait partie de la **Paroisse de l'Epiphanie** qui compte 9 clochers et près de 25 000 habitants.

Cette Paroisse s'inscrit dans le cadre plus large du **Doyenné du Creusot-Montchanin**, l'un des 12 qui composent le **Diocèse d'Autun, Chalon et Mâcon**.

Paroisse de l'Epiphanie

18 rue Saint Henri

71200 Le Creusot

Tél. 03 85 55 04 97

[paroisse.epiphanie@orange.fr](mailto:paroisse.epiphanie@orange.fr)

<http://www.eglise-bassin-creusot-montchanin.com/>

*Le Creusot Saint-Henri - Saint-Laurent,*

*Torcy - Notre-Dame-du-Travail,*

*Montcenis - Charmoy,*

*Marmagne -*

*St-Symphorien-de-Marmagne - Broye*

**Pastorale du Tourisme et des Loisirs**

**Diocèse d'Autun, Chalon, Mâcon**

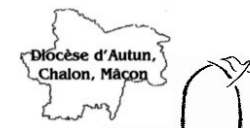
[www.pastourisme71.com](http://www.pastourisme71.com)

Juin 2010



# CHARMOY

## Eglise Saint-Martin



PASTORALE  
TOURISME & LOISIRS  
Donner une âme au temps libre