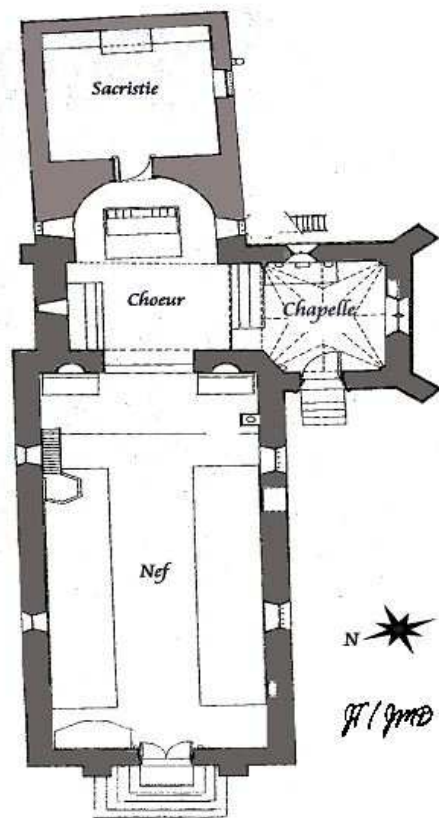


L'église de Chassy

L'église a été construite à la fin du 11^{ème} siècle par les moines de Cluny qui ont laissé leur signature architecturale sur les pierres de façade (opus spicatum, arêtes de poisson), probablement sur l'emplacement d'un oratoire préexistant, mérovingien ou carolingien.

Confirmation d'appartenance, datée de 1164, des églises de Bragny, Clessy et Chassy, entre autres, à Saint-Martin d'Autun, donnée par le pape Alexandre III. (Migne, *Patrologie latine*, 1855, t. 200, p. 139 en ligne).

Inscrite à l'inventaire des M. H. le 15-11-1926.



L'intérieur

La nef de 18m sur 7m est plafonnée et éclairée par 2 baies en plein cintre.

La travée sous clocher est voûtée en berceau plein cintre et prolongée par une abside semi-circulaire plus étroite, empâtée dans un mur droit sur lequel prend appui la sacristie.

Le chœur est terminé par la disposition rare d'une abside en hémicycle voûtée en cul de four, logée dans un volume rectangulaire.

La chapelle seigneuriale gothique a été adjointe au 15^{ème} siècle à la nef romane ; elle est voûtée d'ogives à liernes et tiercerons dont les clefs pendantes ont disparu. Le sol est dans un dallage identique à celui du chœur incorporant une dalle funéraire très ancienne.

Au sud, une piscine en niche à remplage au bas gauche de la baie centrale et à l'est un autel en pierres.

A l'ouest, la chapelle ouvre directement sur l'extérieur par une porte richement moulurée, surmontée de pinacles et gâbles flamboyants.

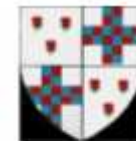
Iconographie :

La chapelle, sans doute offerte par Claude Choux et par son épouse Jeanne Brichard, conserve deux verrières datées du dernier quart du 15^{ème} siècle. (Classées le 22-03-1910).

Le vitrail sud : L'homme et la femme sont représentés en donateurs, ces deux scènes sont disposées dans chacune des deux lancettes, qui sont complétées par une vitrerie losangée conservant encore quelques pièces anciennes ; des éléments végétaux et des banderoles avec inscriptions (ô mater Dei, memento mei) composent les bordures (l'ensemble est restauré).

Ce vitrail présente un chevalier en armure (voir son blason sur sa poitrine) et sa femme, agenouillés devant un lutrin, regardant tous deux vers le Christ de l'autre vitrail avec la Vierge et St Jean. Chacun est accompagné de son saint patron : saint Claude, en évêque, pour le chevalier et saint Jean-Baptiste pour sa femme.

Le vitrail est, plus simple, présente le calvaire, la Vierge et saint Jean avec les seules armoiries du chevalier. Le fond représente des tours et une cigogne perchée, symbolisant Jérusalem.



Les blasons

Blason de Claude Choux :

écartelé, aux 1 et 4, d'argent à trois fleurs de choux de gueules tigées de sinople ;
aux 2 et 3, d'argent à la croix échiquetée d'azur et de gueules.



Blason de Jeanne Brichard, sa femme :

écartelé, au 1, d'argent à trois fleurs de choux de gueules tigées de sinople
(cf. les 1 et 4 du blason de son mari) ;
au 2, d'argent à trois bandes d'azur ;
au 3, d'argent à la croix échiquetée d'azur et de gueules (cf. les 2 et 3 du blason de son mari) ;
au 4, losangé d'azur et d'or.

Statuaire

Bernadette, sœur de la Charité de Nevers.

Saint Jean-Marie Vianney, curé d'Ars, mort le 4 août 1859, déclaré patron de tous les prêtres du monde par Benoît XVI en juin 2009.

Jeanne d'Arc, avec son cri de guerre Jésus Marie (Jesus Maria) brodé sur son étendard, sa devise étant De par le Roi du Ciel.

Ste Thérèse de Lisieux, carmélite.

Chaire: pour prêcher.

St Antoine de Padoue: don avec plaque de commémoration.

Notre-Dame couronnée présentant son fils Jésus.

Saint Pierre, avec les clefs du paradis.

Saint Joseph.

Trois statues datant du 16^{ème} siècle :

Saint Claude: évêque avec crosse et main cassées,
Saint Jean l'évangéliste,

Pietà : Marie pleurant son fils Jésus mort, qu'elle tient sur ses genoux, avant la mise au tombeau.

Extérieur

Le clocher : tour **barlongue de croisée**, à toiture à quatre pans après restauration. Des vestiges de corniches sur les faces est et ouest témoignaient de ce mode de couverture, qui a été rétabli. On y observe des trous de **boulins**, vestiges de l'échafaudage du clocher ; celui-ci est ouvert à mi-hauteur par des baies étroites sur les faces nord et sud, et à l'étage, à chaque face de la tour, par des **baies géminées** reposant sur des colonnes centrales.

La cloche fût refondue et rebaptisée en Mars **1888** par la maison BURDIN Ainé (LYON). Elle fût emmenée en char à bœufs à la gare de Gévelard fin 1887 avant d'être acheminée à Lyon par rail.

L'hiver 1887-1888 trop froid empêche de recouler, c'est au début du printemps 1888 qu'elle le sera. Donc la date du baptême de la cloche prévue fin Mars est différée après le 20 Avril 1888 où après son arrivée elle pèse 580 kg avec son battant et ses coussinets.

Le baptême peut avoir lieu: Piécettes et dragées sont distribuées à l'occasion de cette fête.

Parrain: Aimé François Alphonse Marquis de Montholon Semonville.

Marraine: Louise Hélène Françoise de Tournon de Montmelas.

Notre cloche, jusqu'en 1971, rythma la vie de la commune grâce à la famille Buisson (3 générations) avec la complicité des artisans du Bourg.

En 1971, un généreux donateur a permis son électrification.

On pénètre dans l'édifice par la **porte** en cintre surbaissé à 2 battants entre les deux **contreforts à talus** de la façade occidentale.

A proximité

Au sud, de l'autre côté du vallon et surplombant la **fontaine**, s'érige le **château** qui porterait la date de 1056, mais une grande partie de l'édifice prend son aspect actuel au 15ème siècle. (Inscrit à l'Inventaire des Monuments historiques le 18-03-1927).

*« Or, la nuit même avant le jour
où Hérode devait le faire
comparaître, **PIERRE** était endormi
entre deux soldats ; **deux chaînes** le
liaient et, devant la porte, des
sentinelles gardaient la prison.
Soudain, l'ange du Seigneur survint,
et le cachot fut inondé de lumière. »*

Actes des Apôtres, 12, 6-7

L'église de Chassy fait partie de la paroisse **Sainte-Thérèse de l'Enfant Jésus** qui compte 10 clochers correspondant à 10 communes, soit environ 12.500 habitants.

Paroisse Sainte-Thérèse de l'Enfant Jésus

Place de l'Eglise

71130 Gueugnon

Tél : 03 85 85 26 17

stthereseparoisse@orange.fr

Chassy – Clessy – Curdin –

La Chapelle-au-Mans – Gueugnon –

Marly-sur-Arroux – Neuvy-Grandchamp –

Rigny-sur-Arroux – Uxeau –

Vendennes-sur-Arroux.

Pastorale du Tourisme et des Loisirs

Diocèse d'Autun, Chalon et Mâcon

www.pastourisme71.com

Edition : mai 2012



CHASSY

Eglise

Saint-Pierre-ès-Liens

PASTORALE
TOURISME & LOISIRS
Diocèse d'Autun Chalon Mâcon
Donner une âme au temps libre