

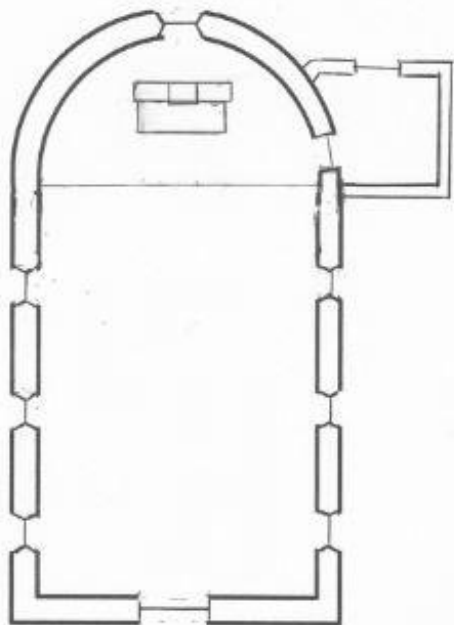
L'église de Créot

La commune de Créot compte actuellement environ 80 habitants. Autrefois lorsque l'activité des mines de fer dans la région était prospère, le nombre d'habitants était très supérieur (il a atteint les 900). C'est aujourd'hui un village presque exclusivement viticole, dont les produits sont classés en "Hautes-Côtes de Beaune"

Seul édifice religieux de la commune, l'église est de petites dimensions faisant penser à une simple chapelle.

De style néo-roman, elle a été construite à la fin du XIX^{ème} siècle : la date de 1878 figure sur le tympan au dessus de la porte.

Elle est dédiée à **Saint Claude**.



Intérieur

L'église comporte une nef unique de 3 travées, prolongée par un chœur semi-circulaire avec des arêtes gothiques.

Les fenêtres de la nef sont ourlées d'un boudin soulignant l'arcature néo-romane.

Nous reconnaissons dans le vitrail circulaire au dessus de la porte d'entrée une représentation du **Sacré-Cœur** : Jésus le visage triste désigne de la main droite son cœur entouré d'une couronne d'épines et surmonté d'une flamme. On pense à la parole de Jésus à Marguerite-Marie à Paray-le-Monial : « Voici le cœur qui a tant aimé les hommes et qui en est si peu aimé ».

Deux statues anciennes, restaurées, représentent :

- une **Vierge à l'Enfant** (XVI^o s.) malheureusement mutilée, et d'interprétation difficile.

- l'autre **saint Claude** (XVII^o s.) portant barbe et moustache ; il est revêtu de la chape, il a la mitre en tête et tient la crosse de la main droite, la main gauche présente un livre ouvert sur lequel son nom est inscrit très lisiblement (*photo dans "D. Grivot, La légende dorée..." 372a*).

Sur la droite de la nef est un **Crucifix** de dimensions réduites. Le visage penché du Christ exprime une grande douceur.

Voir également une statue de **sainte Thérèse-de-l'Enfant-Jésus**, une statuette du **Sacré-Cœur** et une de **sainte Jeanne d'Arc**.

Le chœur

Le vitrail absidal représente sans doute **sainte Françoise**, dite "**romaine**" (1384-1440) (patronne de Françoise Bonne, donatrice du vitrail) qui, dit-on, avait la vision lumineuse de son ange gardien.

Toute sa vie Françoise manifesta une charité active envers les pauvres et les malades ainsi qu'un grand souci de réforme des mœurs, loin d'être exemplaires à cette époque. Elle fonda une maison de charité et fut canonisée en 1608. Elle était la patronne de la « Confrérie des Dames de la Miséricorde » érigée à Chalon en 1638.

Les quatre statues entourant le vitrail sont

- à l'extérieur, celles de la Vierge Marie, mains ouvertes, et de saint Joseph portant l'enfant Jésus.
- à l'intérieur celles de **saint Vincent**, patron des vignerons (revêtu des ornements de diacre, et ayant à son côté un cep de vigne) et **saint Claude** représenté en évêque avec chasuble et mitre en tête. Il tient la crosse épiscopale et la main levée en signe de bénédiction.

Pourquoi saint Claude ?

Né à Salins au VII^{ème} siècle, après avoir été militaire Claude devient prêtre à Besançon puis se retire au monastère de Condat qui deviendra la ville de Saint-Claude dans le département du Jura.

La dévotion à saint Claude devait être bien ancrée à Créot puisque 2 ans avant la construction de l'église, sur 316 habitants, on dénombrait 27 personnes (16 Claude et 11 Claudine) ayant saint Claude pour patron.

L'autel est surmonté d'un tabernacle dominé par un petit clocher octogonal à la base duquel un quadrilatère de colonnettes abrite un Crucifix. Sculpté sur le devant de l'autel, masqué par l'autel récent en bois, **le visage du Christ** portant la couronne d'épines, entre deux bas-reliefs de motifs végétaux.

Extérieur

L'église est enserrée dans les maisons du village
Aucune trace de cimetière n'est visible autour d'elle.

La façade est dominée par un clocheton avec 2 ouvertures en plein cintre à l'avant et à l'arrière, une seule sur les côtés.

Le tympan semi-circulaire de la porte d'entrée présente une croix enchâssée dans un cercle de perles, lui-même entouré par une couronne de feuillages et une bordure faite d'une alternance de fleurs et d'étoiles.

A proximité

Devant l'église, à gauche de la porte, est érigé un calvaire daté 1737. Le fût comporte une petite niche avec une statuette récente de la Vierge Marie, une croix en fer le domine.

Bien qu'il ne soit plus accessible, il existe sur la route en direction de Mazenay, les vestiges du puits Saint-François où ont eu lieu les dernières extractions du minerai de fer. La concession avait été faite aux usines Schneider du Creusot pour le département de Saône et Loire et les galeries s'arrêtaient donc à l'aplomb des limites du département voisin de la Côte d'Or où se trouve Nolay.

« Cherchez le Seigneur, et sa puissance, souvenez-vous des merveilles qu'il a faites. »

Psaume 104(105)

Messe du jour Ste Françoise romaine

L'église de **Créot** fait partie de la **Paroisse Saints-Pierre-et-Paul** qui compte 14 communes dont le centre est Couches, soit environ 6750 habitants.

Paroisse Saints-Pierre-et-Paul

2 Place de l'Eglise

71490 COUCHES

Tél. 03 85 49 67 38

Mail: paroissepierreetpaul@free.fr

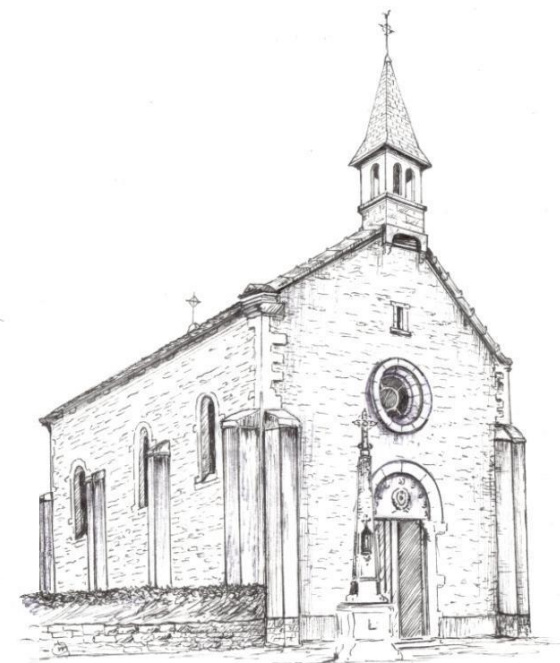
*Châtel-Moron – Couches – Créot – Dennevy -
Dracy-les-Couches – Essertenne –
Morey – Perreuil – Saint-Bérain-sur-Dheune –
Saint-Gilles – Saint-Jean-de-Trézy – Saint-Léger -
sur-Dheune – Saint-Maurice-les-Couches -
Saint-Sernin-du-Plain*

Pastorale du Tourisme et des Loisirs

Diocèse Autun-Chalon-Mâcon

www.pastourisme71.com

Edition : Juin 2012



CREOT

Eglise Saint-Claude


PASTORALE
TOURISME & LOISIRS
Diocèse d'Autun Chalon Mâcon
Donner une âme au temps libre