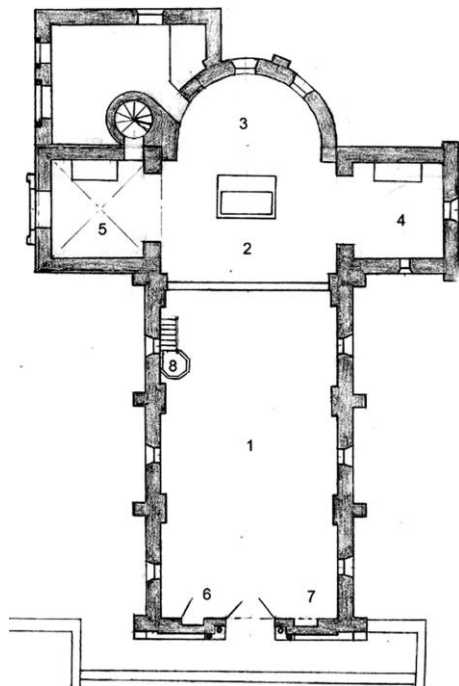


L'église de Farges-lès-Chalon

L'église primitive fut construite au XII^e siècle. Le 24 novembre 1625 un acte est passé devant maître Agron, notaire royal, pour installer un prêtre dans la cure financée par les habitants, près de l'église et du cimetière.

En 1859 l'édifice est agrandi. Le clocher érigé en 1827 a été conservé ainsi qu'une partie de la nef qui constitue aujourd'hui le transept. Il en résulte que l'église de Farges n'est pas orientée, c'est-à-dire que le chœur n'est pas tourné vers l'est, l'orient, où apparaît le jour, symbole de la Résurrection. Cette restauration est attestée par les noms et la date de juillet 1890 gravés sur les consoles qui supportent les colonnettes et les retombées des arcs doubleaux de la nef, en particulier Gonnot, maire et Philibert, curé.

L'église est consacrée à sainte Marie-Madeleine.



Intérieur

L'église comporte une nef (1) de trois travées voûtées en plein cintre prolongée par une abside semi-circulaire le chœur (3) et d'un transept (2) (ancienne nef avant la restauration). Le bras gauche du transept (5), au-dessus duquel s'élève le clocher, est plafonné.

Les vitraux

Trois vitraux ornent les baies du chœur. Au centre la **Sainte Famille**, les visages sont ceux des donateurs, à gauche **saint Dominique**, à droite **saint Augustin**.

Le vitrail de la **chapelle de la Vierge** (4), à droite, représente **sainte Anne, mère de Marie**, il est signé « Besnard Chalon ».

Au-dessus de la porte d'entrée, un petit vitrail montre une **Croix**.

Statuaire

Les statues ont été repeintes. On peut reconnaître le **saint curé d'Ars** (Jean-Marie Vianney), nommé patron de tous les curés de l'Univers en 1929 par le pape Pie XI, **sainte Thérèse-de-l'Enfant-Jésus**, carmélite à 16 ans identifiée aux roses qu'elle porte avec le Crucifix dans ses bras, le **Sacré-Coeur** marque le fond de l'abside. D'autres statues sont plus difficiles à identifier.

Mobilier

À gauche en entrant, les **fonts baptismaux** (6) occupent une petite niche ménagée dans le mur, fermée par une grille en fer forgé. Ils sont constitués d'un simple bassin en marbre recouvert d'une cloche métallique.

Devant ce **baptistère** deux **dalles funéraires** dont l'une toujours lisible porte la date de 1746.

À droite, un **bénitier** (7) également encastré.

À la **croisée du transept**, surélevé d'une marche, l'**autel** (2). La face avant est ornée de deux angelots dorés, en relief sur un décor d'imitation pierre.

Au fond du chœur, le **tabernacle** (3) servant de support à la statue du **Sacré-Coeur**.

À gauche dans la nef, la **chaire à prêcher** (8) en pierre blanche, œuvre du sculpteur fontenois (originaire de la commune voisine de Fontaines), Antoine Chauche.

Dans la **chapelle du transept droit**, l'**autel de la Vierge** (4) éclairé par son vitrail.

Le **transept gauche** est occupé par la **chapelle de saint Sébastien** (5). Ce saint est honoré à Farges depuis le XVII^e siècle, date de fondation de la Confrérie des Archers. Au-dessus de l'autel un **tableau représente le martyr du saint**, un archer lui tire une flèche alors qu'un petit ange lui en enlève une autre. *Longtemps une tradition voulait que le 20 janvier (jour de la Saint-Sébastien) les chevaliers de la Confrérie des Archers de Farges abattent un oiseau (fait de bois, avec des normes bien précises) fixé en haut d'une perche. Le premier qui réussissait était déclaré Roi pour une année et bénéficiait de nombreux privilèges dont la dispense de certains impôts et charges militaires.*

Les tableaux du **Chemin de Croix**, peintures sur toile avec cadre en bois doré, rappellent ceux de l'église de Fontaines. Sur un pilier, à gauche en entrant, le portrait du **Cardinal Jean-Baptiste-François Pitra**, né le 1^{er} août 1812 à Champforgeuil et baptisé à Farges le 3 août 1812. Il fut professeur, archéologue, théologien et bibliothécaire au Vatican où il meurt le 9 février 1889.

Extérieur

Cinq marches permettent d'accéder au portail encadré par deux colonnettes. Au-dessus du tympan en plein cintre trois ouvertures rappellent la **Trinité**, seule celle du milieu est garnie d'un vitrail. Le pignon est surmonté d'une croix métallique.

Sur le flanc ouest (gauche) les fenêtres hautes sont au centre de sortes de bandes lombardes.

Le **clocher**, à l'origine au-dessus de l'entrée, abrite **deux cloches**, l'une fondue en 1850 par la fonderie Dunand-Cauchois à Lons-le-Saulnier, l'autre bénie le 28 juillet 1963. Sous la flèche d'ardoise les quatre faces sont ajourées d'une baie en plein cintre.

À proximité

À l'entrée du village une **croix de mission** datant de 1846.

À côté de l'église, une grande propriété fut le domaine des **Minimes, Ordre créé par saint François de Paule** en 1493. Les *Fratres Minores* s'installent à Chalon-sur-Saône en 1595 au lieu-dit La Motte, derrière la cathédrale Saint-Vincent et créent une communauté à Farges et à Fontaines.

La place **Chevrier**, à la mémoire de Jules-Jean Chevrier, peintre, graveur, contributeur à l'image de Nicéphore Niepce (inventeur de la photographie) et co-fondateur de la Société d'Histoire et d'Archéologie de Chalon.

Le canal du Centre longe la commune avec l'importante écluse du Gauchard.

Bibliographie

Histoire de Farges, par Jules-Jean Chevrier.
Farges-lès-Chalon, par Josette Giustiniani-Manvieu.

« Marthe, Marthe, vous vous inquiétez pour beaucoup de choses ! Or il n'est besoin que de peu de choses ou d'une seule. Marie en effet a choisi la bonne part, qui ne lui sera point ôtée. »

(Luc X, 41-42)

Farges-lès-Chalon fait partie de la **Paroisse Saint Martin des Trois Croix** qui compte 18 clochers dont le centre est Chagny, soit environ 16000 habitants.

Paroisse Saint Martin des Trois Croix

12 rue des Halles

71150 CHAGNY

Tél. 03 85 87 15 75 Fax. 03 85 91 26 69

paroisse.chagny@wanadoo.fr

*Aluze – Bouzeron – Chagny – Chamilly –
Change – Chaudenay – Chassey-le-Camp –
Cheilly-les-Maranges – Corpeau – Demigny –
Dezize-les-Maranges – Ebaty – Farges –
Fontaines – Paris-l'Hôpital – Remigny –
Rully – Sampigny-les-Maranges*

Pastorale du Tourisme et des Loisirs

Diocèse d'Autun, Chalon, Mâcon

www.pastourisme71.com

Édition : juillet 2015



**FARGES-LÈS-
CHALON**

**Église Sainte-Marie-
Madeleine**


PASTORALE
TOURISME & LOISIRS
Diocèse d'Autun Chalon Mâcon
Donner une âme au temps libre