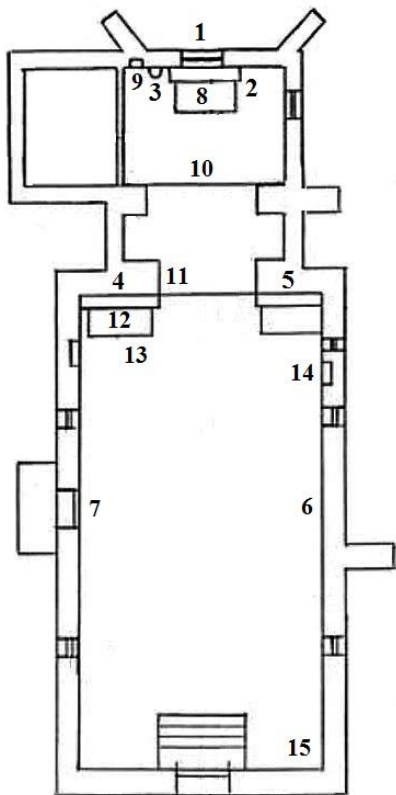


Église Saint-Roch d'UCHON

dédiée autrefois à saint Sébastien

Ancienne chapelle du château féodal des seigneurs d'Uchon, l'église paroissiale, construite suivant la pente naturelle du rocher, date du XIIe siècle. Nef aux ouvertures romanes, charpente apparente d'origine. Chœur remanié en 1347 voûté en croisée d'ogives du début du gothique, éclairé au fond par une fenêtre gothique, et sur le côté, par une fenêtre de la chapelle primitive.



Vitrail

Dans la **fenêtre gothique du chœur (1)** : trois étoiles à cinq branches, dont une au-dessus d'une petite rosace en forme de cœur.

Statuaire

L'église abritait plusieurs **statues en bois polychrome, XVe-XVIe siècles, classées M.H.**, œuvres des moines du **Prieuré d'Uchon**. Six de ces statues ont été volées en septembre 1973, dont celles de **saint Roch et saint Sébastien, patrons** de la paroisse, saint Antoine, saint Jean Baptiste...

On peut encore voir, dans le chœur, celles de sainte **Marie-Madeleine (2)** reconnaissable à ses longs cheveux et au vase de parfum, **sainte Barbe (3)**, avec la tour où elle fut emprisonnée ; dans la nef, au-dessus de l'autel latéral gauche, une **Pietà (4)**, la **Vierge recueillant le corps de son fils après sa mort sur la croix** ; au-dessus de l'autel latéral droit, **Vierge à l'Enfant (5)** : remarquer l'enfant à l'oiseau porté sur le bras droit de la Vierge couronnée ; face à l'entrée latérale **saint Christophe (6)** portant l'enfant Jésus sur son épaule.

Au-dessus de la porte latérale, **saint Joseph (7)** statue en bois brut, récente.

Mobilier

Dans le chœur, au-dessus du **maître-autel**, le **retable gothique flamboyant**, composé à l'origine de treize cases pour statuette, présente au centre à l'emplacement de l'ancien tabernacle, une **icône du Christ (8)**, écrite par le Père Luc, du Centre orthodoxe voisin de l'église, bénite par Mgr Séguy, évêque d'Autun, au cours d'une messe, le **18 août 1991**. Au-dessus, une **croix** trouvée dans le clocher sur le vieux mur primitif.

À gauche, sur **une console** en pierre portant la statue de **sainte Barbe (3)** surmontée d'un **dais gothique** figure l'inscription « *Endure et Espère* ». Plus à gauche, le **Tabernacle (9)** où se trouve en permanence la présence du « **Saint-Sacrement** » (signalée par la lumière rouge) est dans la **niche gothique** qui jadis contenait des reliques de saint Sébastien, premier patron d'Uchon.

Table d'autel (10) tournée vers l'assemblée selon la liturgie de Vatican II, en bois, fabriquée et donnée par un paroissien.

Lutrin (11), bois et fer forgé, datant de 1975 environ (don d'un paroissien).

L'autel latéral gauche en pierre est orné d'un **retable gothique (12)** en pierre à **quatre arcades flamboyantes**, garnies d'attributs et d'écussons : de gauche à droite, **étoile de David** chargée d'un cœur ; blason ; soleil et lune dans les écoinçons ; **croix écotée** accostée de deux écussons (monogramme de la Vierge, MA, et **armoiries d'Uchon** avec un **cerf** au galop surmonté des lettres IDR et P). Sur le rebord droit, **deux poissons** juxtaposés, symboles du Christ et de l'Eucharistie.

Près de cet autel, le **porte-cierges (13)** est un ancien baptistère du XIe, en granit, découvert dans le mur de l'ancien cimetière.

À côté de l'autel latéral droit avec retable en pierre, un oculus et une **crédence ogivale (14)**.

Au fond de la nef, les **fonts baptismaux (15)**, cuve octogonale en granit, de la fin du Moyen-Âge.

Le Chemin de Croix a été réalisé et offert par un habitant du village (vers 1960).

Bancs avec prie-Dieu fabriqués sur mesure (pente du sol d'environ 5 %), (don d'un paroissien).

Cloches

Le clocher abrite **trois cloches**.

Sur la première, la plus petite, on lit : « *l'an 1645, André Descrots escvier, Seigneur de Martenet, m'a fait refondre, avgmenter, baptiser, mes parrain et marraine sont noble Nicolas des Crots, prevost et chanoine en l'église d'Avtn, et demoiselle Anne Menot, femme de noble Pierre Anthoard, conseiller et secrétaire du Roy en la grande chancellerie de Bovrgogne* ». Elle porte un Christ en croix et un écusson aux armes de la famille d'Ezcrots.

La deuxième, de 1851, don des paroissiens et du curé, porte le nom de Benoît Charlet, curé d'Uchon de 1848 à 1852. Fondateur : M de Charmel.

La troisième, la plus grosse, de Childebrand fondateur à Paris, date de 1850 et porte le nom du donateur, Monsieur Simonet, maire d'Uchon.

Anecdote historique

La reine Jeanne de Navarre en visite chez Jehanne de Chateauvillain en 1344, vint prier à l'église d'Uchon, puis la fit agrandir : sur le mur du clocher, côté est, on voit les armes de France, écu sculpté de trois fleurs de lys.

Fêtes et Pèlerinages

Pèlerinages dès la peste de 1507 et jusqu'à 1790.

La fête patronale de St Roch le 16 août ne bénéficie plus de célébration particulière.

Tous les lundis de Pentecôte, pèlerinage à la chapelle de la Certenue.

La Nuit de Noël célébration de la **Messe à Minuit**.

Extérieur proche

Oratoire de "Belle-Croix" (XVIe s. inscrit M.H.), petit édifice, permettant de célébrer des offices eucharistiques lors des pèlerinages nombreux organisés à partir du XVIe siècle à Uchon pour **solliciter du Seigneur l'arrêt des épidémies de peste ou pour le remerciement de l'arrêt des dites épidémies**. Ces pèlerinages en provenance de tous les environs (jusqu'à 50-60 km) rassemblèrent jusqu'à 5000 pèlerins, et cessèrent en 1790.

À proximité

- Centre monastique orthodoxe.
- Théâtre de verdure dans les vestiges de l'ancien château féodal.
- Faire la ballade des étangs ou la ballade des rochers, chaos granitique (**le Carnaval**), d'où contempler le superbe panorama (table d'orientation).

**« À tout moment et pour toutes choses,
rendez grâce à Dieu le Père,
au nom de notre Seigneur
Jésus-Christ »**

Lettre de St Paul aux Ephésiens 4/30

Uchon est rattaché à la **Paroisse Sainte-Jeanne-de-Chantal** qui compte 16 communes près d'**Etang-sur-Arroux**, soit environ 7000 habitants.

Paroisse Sainte-Jeanne-de-Chantal
17 rue Saint Pierre
71190 Etang-sur-Arroux
Tél. 03 85 82 24 01
sainte-jeanne-chantal@wanadoo.fr

*Brion, Charbonnat, Dettey, Etang-sur-Arroux,
Laizy, La Chapelle-sous-Uchon, La Comelle,
La Grande Verrière, La Tagnière, Mesvres,
St Didier-sur-Arroux, St Nizier-sur-Arroux,
St Léger-sous-Beuvray, St Prix-sous-Beuvray,
Thil-sur-Arroux, Uchon*

Pastorale du Tourisme et des Loisirs
Diocèse d'Autun, Chalon et Mâcon
www.pastourisme71.com

Édition MâJ : Juin 2016



UCHON

Église Saint-Roch

(Autrefois Saint-Sébastien)


PASTORALE
TOURISME & LOISIRS
Diocèse d'Autun Chalon Mâcon
Donner une âme au temps libre