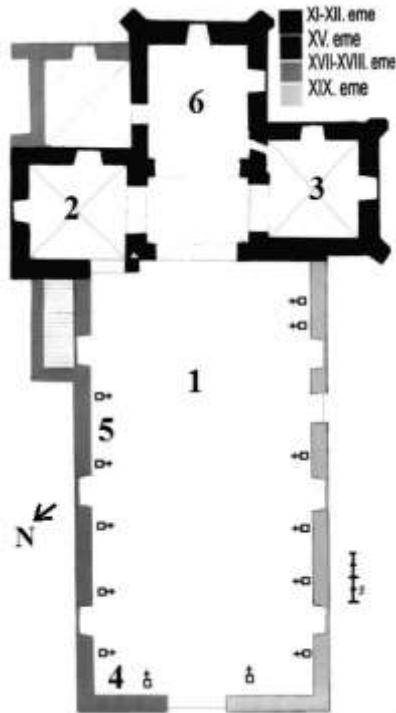


## L'église de JAMBLES

L'église a été reconstruite à partir d'un lieu de culte plus ancien ainsi qu'en témoignent quelques pierres de réemploi ornées (VII<sup>ème</sup>-IX<sup>ème</sup>) découvertes lors de la restauration (1962-1977). L'élévation de la flèche maçonnée (XII<sup>ème</sup>) témoigne de sa filiation au puissant courant architectural roman bénédictin de l'abbaye de Cluny. Le chœur, est couvert de laves.

L'église de Jambles se rattache à l'élan d'évangélisation qui, dès les premiers siècles de l'ère chrétienne, parcourut la Bourgogne. La dédicace à **Saint BENIGNE**, délégué par saint Polycarpe pour cette mission, est attestée par l'acte de consécration (23/3/1420) du maître-autel à la Vierge Marie et aux reliques du saint authentifiées par le curé Treillit (24/11/1730).

L'église est classée monument historique depuis 1943 (arrêté du 9 juillet 1943) (P.C. Fournier).



## L'intérieur

**La nef** (1) plafonnée se termine par un chœur roman précédé de deux chapelles (XV<sup>ème</sup>) : elles sont dédiées, l'une à **Notre Dame de la Pitié** (à gauche) (2), l'autre à **Sainte Anne** (à droite) (3).

À gauche en entrant par la grande porte, les **fonts baptismaux** (4). La grille montre la séparation existant entre le non baptisé et l'Eglise. Par le sacrement du Baptême, le nouveau chrétien entre dans l'Eglise.

La nef est éclairée par un **lustre** dont chacune des pampilles est ornée d'une croix prouvant bien sa destination religieuse dès la fabrication.

## Vitraux

Les vitraux (XIX<sup>ème</sup>) signés J. Besnard, Chalon S/S, sont légendés et représentent « **S<sup>t</sup> Louis** (patron de Jambles) **secourant les pauvres** », la « **Prédication de S<sup>t</sup> Claude** », la « **Mort de S<sup>t</sup> François-Xavier** », jésuite ayant évangélisé les Indes, le Japon avant de mourir aux portes de la Chine, « **S<sup>t</sup> Charles Borromée** (évêque de Milan) **communiant les pestiférés** », « **S<sup>t</sup> Jean communiant la Vierge** » et le « **Martyre de S<sup>t</sup> Bénigne** », condamné par l'empereur Marc-Aurèle en 178.

## Statuaire

Dans la nef : **S<sup>t</sup> Antoine l'anachorète** (ermite), statue en bois du XV<sup>ème</sup>, classée (10/5/1928) reconnaissable à sa robe de bure, son capuchon et son bâton en forme de  $\tau$  (tau) ; **S<sup>t</sup> Bénigne** dont la barre de fer sur la tête rappelle son martyre ; **S<sup>te</sup> Jeanne d'Arc** ; le **S<sup>t</sup> Curé d'Ars** près du baptistère.

Dans une niche, œuvre d'un artisan local, une statuette de **S<sup>te</sup> Agathe** (XVIII<sup>ème</sup>), se tenant un sein ; sa dévotion fut accordée aux paroissiens de Jambles (1728) pour protéger les récoltes de la grêle et des orages. La palme (ou le bâton enflammé) a été remplacé par une croix.

Dans la chapelle nord (à gauche) (2) : une **Piéta**, (probablement en bois polychrome, XVI<sup>ème</sup>).

Enfin dans le chœur (6) **S<sup>te</sup> Bernadette** de Lourdes et **S<sup>te</sup> Thérèse de Lisieux**.

## Peintures

Dans la nef, près de la **chaire à prêcher** (5) offerte par une paroissienne (1860), le **tableau** de « **S<sup>t</sup> Pierre Pénitent** » pleurant de remords après avoir trahi le Christ (tableau du XVIII<sup>ème</sup> siècle).

Dans la chapelle seigneuriale (3) : le **tableau** de la « **Prédestination de la Vierge** », encore adolescente, elle est entourée de ses parents : **S<sup>te</sup> Anne** et **S<sup>t</sup> Joachim**, œuvre du peintre GILQUIN (1680-1761), artiste de la cour des Condé (le Duc de Bourbon étant gouverneur de la Bourgogne).

Ces deux tableaux ont été restaurés par P-N. Drain avec l'aide des Jamblois.

## La chapelle seigneuriale (Ste Anne) XVe

C'est dans cette chapelle (3) que les seigneurs assistaient aux offices par un **hagioscope** (ouverture oblique). Jambles était - pour partie - une ancienne seigneurie ecclésiastique propriété de l'évêque de Chalon/s/Saône début XIII<sup>ème</sup>, puis rattachée au Prieur de l'Abbaye bénédictine de Saint-Pierre de Chalon au XVIII<sup>ème</sup>. Le **blason**, sous l'ouverture nord, en est la marque.

**Des éléments remarquables** décorent cette chapelle : la **peinture** de la « Prédestination de la Vierge », déjà citée ; la **clé de voûte** ornée de la **Sainte Trinité : Père, Fils et S<sup>t</sup> Esprit** (colombe) ; sur les **consoles** supportant les croisées d'ogives, les rappels symboliques des quatre évangélistes : un **ange** (S<sup>t</sup> Matthieu), un **lion** (S<sup>t</sup> Marc), un **taureau** (S<sup>t</sup> Luc) et un **aigle** (S<sup>t</sup> Jean) ; sur l'arc séparant le chœur de la chapelle : « **les vigneron au baril** » confirmant depuis des siècles l'identité viticole de Jambles ; le **buste reliquaire de St Bénigne**, bois, XVIIe s.

## Dalles funéraires

Des pierres tombales (des prêtres et sans doute de Jean Juillet) de l'ancien cimetière ont été employées pour le pavement de l'église. Les teintes correspondent à leur nature géologique : calcaires jaunes de Buxy, calcaires gris à gryphées de Jambles, pierre blanche de Fontaine et rouge de Givry.

## Extérieur

Le clocher maçonné sous lequel se trouve un niveau avec des baies à trois arcatures soutenues par des petits chapiteaux.

Face à la porte principale : un linteau trilobé couronnant un masque (marmoin) faisait dire aux mécréants : « *ce marmoin qui pide les reuillats* » (= *ce masque dévisage les Jamblois* (bons goûteurs de vins et souvent *enroués*) *en sortant de l'église*).

## À proximité

**Croix élevée par la famille Niepce** au sommet du Mont Avril à la mémoire de l'inventeur de la photographie le 24/9/1839, bénie par M<sup>gr</sup> de Burgat, vicaire général d'Autun à la prière de J.S Déliance, curé de Jambles.

**Pèlerine de Jean Juillet**, pèlerin de S<sup>t</sup> Jacques de Compostelle, jamblois parti en 1733, muni de son certificat de baptême établi par le curé Treillit (1727-1753), et enterré au cimetière de Jambles.

**Le GR 7** passant au pied du château de Charnailles puis par Jambles et Moroges est toujours pratiqué par de nombreux pèlerins de toutes nationalités (Allemands en particulier).

**Sentiers de découverte** (départ : aire de loisirs) ; **Mont Avril** (421m) et flore des pelouses calcaires (orchidées, anémones, hélianthèmes : espèces protégées).

**Bibliographie** : JAMBLES d'Yvonne Peyrerol; Pierre Cléon, Apôtre de la Bourgogne, G. et Marie Wetzl, cheminer de Jambles à Santiago. Conservatoire des sites bourguignons

**« Je te le déclare, Pierre, le coq ne chantera pas aujourd'hui avant que tu n'aies affirmé trois fois que tu ne me connais pas »**

Évangile selon saint Luc 22/31-34

**L'église de Jambles** fait partie de la Paroisse **Saint Vincent des Buis** qui compte 17 villages (autour de Buxy), soit 8558 habitants (Insee 2010)

### Paroisse Saint-Vincent des Buis

8 Rue Haute de la Gare

71390 BUXY

Tél : 03 85 92 10 16

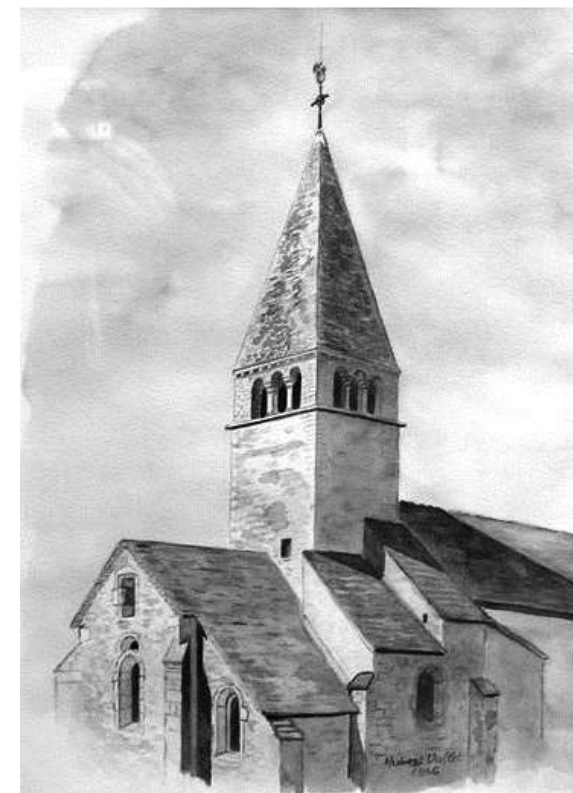
Adresse courriel : [cure.buxy@wanadoo.fr](mailto:cure.buxy@wanadoo.fr)

*Bissey-sous-Cruchaud, Buxy, Cersot, Granges, Jambles, Jully-les-Buxy, Marcilly-lès-Buxy, Messey-sur-Grosne, Montagny-lès-Buxy, Moroges, Rosey, Saint-Désert, Saint-Germain-lès-Buxy, Sainte Hélène, Saint Vallerin, Sassangy, Villeneuve-en-Montagne.*

**Pastorale du Tourisme et des Loisirs**  
**Diocèse d'Autun, Chalon et Mâcon**

[www.pastourisme71.com](http://www.pastourisme71.com)

Édition : décembre 2013



VALLET

# JAMBLES

## Église Saint-Bénigne

  
PASTORALE  
TOURISME & LOISIRS  
Diocèse d'Autun Chalon Mâcon  
Donner une âme au temps libre