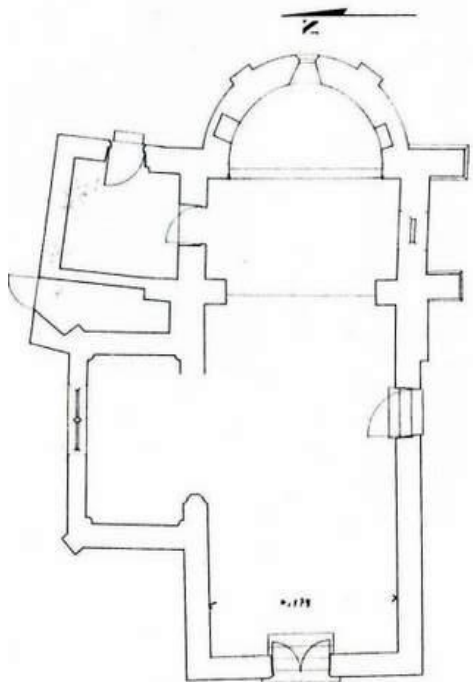


L'église de Saint-Vérand est une petite église romane du Mâconnais, dominant le village et les vignes environnantes, dont le cru célèbre porte le nom. Elle aurait été construite au XII^e siècle et remaniée à l'époque gothique flamboyante.



L'église présente une **nef unique** charpentée. Le **chœur** roman, semi-circulaire, encavé dans le sol, pourrait dater du XII^e siècle. L'autel de marbre, en forme de tombeau, a été replacé dans la sacristie, dégagant l'ancienne ouverture vers l'est. La table de pierre d'origine était enfouie à l'extérieur de l'église, dans l'ancien cimetière.

La **travée du clocher** octogonal, barlongue, est voûtée en coupole sur quatre trompes.

L'église a été **remaniée à l'époque gothique** avec la percée de deux fenêtres à cintre brisé dans les murs nord et sud de la travée sous clocher, l'aménagement

d'un portail à larmier en cintre brisé en façade à tympan nu.



La **peinture du cul-de-four** de l'abside, datée du XV^e siècle, a été mise au jour en 1976 : le Christ en Majesté bénissant, avec la Vierge à sa droite, et les symboles des 4 évangélistes, le tétramorphe : aigle de St Jean, lion de St Marc, taureau de Luc et homme de St Mathieu. En 1979, M. Rafin a restauré cette détrempe peinte au pochoir sur enduit humide. Le manque, à gauche du Christ, a été comblé par un badigeon blanc.

A l'époque gothique, la nef a aussi été modifiée avec une ouverture par un arc brisé nu, à gauche, d'une chapelle voûtée en croisée d'ogives. Dans cette chapelle se trouve une **dalle funéraire**, avec l'inscription suivante : « Ici repose dame Antoinette Lambert, Veuve du Sieur Delafontaine, bienfaitrice de la chapelle de l'église de Saint Vérand, décédée très saintement le 30 janvier 1731 à l'âge de 71 ans ». Le registre paroissial fait état d'une inhumation par Colin de Serres, curé de Saint Vérand « car elle a fait rebâtir la Cure, dorer le saint ciboire, fait mettre un pied

d'argent au soleil de l'ostensoir pour la cérémonie du très Saint Sacrement. »

Fonds baptismaux du XVII^e siècles constitués d'une cuve en pierre, carrée, avec, sur les deux faces visibles, deux blasons timbrés de la croix, et un fût évoquant un pas de vis de pressoir. Celui-ci repose sur un socle carré mouluré. Les blasons peuvent être attribués à la famille de La Balmondière qui, anoblie en 1693, portait « *de gueules à la croix d'or* ».

Dans la nef, **Christ en bois peint** du XVIII^e siècle. Dans le chœur, statue de la **Vierge à l'Enfant**, en bois, d'époque baroque.





Vitraux modernes (2004) de l'artiste belge Fabienne Desmet : vitrail aux tons bleutés et vert d'eau, représentant, à gauche, les 14 églises paroissiales personnifiées, à droite, le baptême du Christ dans le Jourdain par Jean-Baptiste, avec la colombe de l'Esprit-Saint.

Une **statue** en bois peint, d'époque baroque, montre **saint Véran** en chape, accompagné d'un dragon. L'église est dédiée à **saint Véran**, évêque de Cavaillon, mort le 11 novembre 590. Acteur de la politique ecclésiastique à l'époque mérovingienne (dans le royaume de Gontran), ce personnage historique originaire du Gévaudan, fut présent au concile de Mâcon de 585. La tradition populaire a narré sa lutte avec un dragon ravageant les troupeaux, à Fontaine-de-Vaucluse. Il est ainsi le saint patron des bergers. L'église conserve des reliques de Saint Véran, données et authentifiées en 1748 par l'évêque de Cavaillon François de Manzi.

Extérieur

L'église Saint-Vérand dispose d'un clocher (abritant une cloche fondue en 1733) percé de huit baies et coiffé d'une flèche à base octogonale en pierre recouverte d'un enduit ; il s'appuie sur une solide base carrée datant de l'église romane avec double épaulement de contreforts.

Bibliographie : Oursel R., *Monographie inédite de Saint-Vérand*, Série 0, Archives départementales de Saône-et-Loire.

« Devant le Trône, il y a comme une mer, aussi transparente que du cristal. Au milieu, autour du Trône, quatre Vivants, ayant des yeux innombrables en avant et en arrière. Le premier Vivant ressemble à un lion, le deuxième Vivant ressemble à un jeune taureau, le troisième Vivant a comme un visage d'homme, le quatrième Vivant ressemble à un aigle en plein vol. (...) Jour et nuit, ils ne cessent de dire : « Saint ! Saint ! Saint, le Seigneur Dieu, le Souverain de l'univers, Celui qui était, qui est et qui vient. » Apocalypse 4, 6-9

L'église de Saint-Vérand fait partie de la **Paroisse Notre-Dame-des-Vignes-en-sud-Mâconnais** qui compte **14** communes, dont le centre est La-Chapelle-de-Guinchay, soit environ 13500 habitants.

Paroisse Notre-Dame-des-Vignes en-sud -Mâconnais

97 rue Jules Chauvet

71570 LA CHAPELLE DE GUINCHAY

Tél. 03 85 36 72 03

Mail : paroisse.ndv@orange.fr

La Chapelle de Guinchay – Crèches sur Saône –
Chaintré – Chânes – Chasselas- Leynes – Loché –
Romanèche-Thorins – Saint Amour-Bellevue – St-Romain-
des-Iles et St-Symphorien-d'Ancelles – Saint Vérand –
Varennés-les-Mâcon – Vinzelles

Edition 2020



SAINT-VÉRAND

Église Saint Vérand


PASTORALE
TOURISME & LOISIRS
Diocèse d'Autun Chalon Mâcon
Donner une âme au temps libre

Pastorale du Tourisme et des Loisirs
Diocèse d'Autun, Chalon et Mâcon

www.pastourisme71.com