

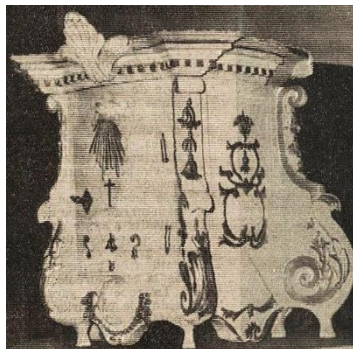
L'ancienne église de Saint-Berain-sur-Dheune est abandonnée pour une construction neuve, sur un projet de l'architecte Narjoux, de 1833, au centre-bourg. Les travaux sont adjugés la même année à Louis Gaguin, entrepreneur à Ecuisses. La nef de l'ancienne église est démolie pour alimenter en matériaux la nouvelle, terminée en 1835.

En 1860, la nouvelle église, devenue trop petite, est agrandie d'après un plan et un devis, établis par M. Barrelier, car la population a augmenté du quart, à la suite de l'établissement d'une verrerie à bouteilles.



Autel latéral avec tabernacle (1661)

L'autel de l'ancienne église, devenue chapelle du cimetière, a été restauré en 1970. Placé dans la nouvelle église, le tabernacle, en bois sculpté et peint (bleu, or et blanc) est à trois pans, chacune des arêtes accompagnée d'ailerons. La « pierre d'autel a été consacrée à Givry par Mgr l'évêque de Chalon le 6 juin 1661. »



Détail du tabernacle (1661) provenant de la chapelle de La Motte, dans la chapelle du cimetière

Le chœur est couvert de lambris et creusé de niches. L'autel principal, en bois, est surélevé sur un socle circulaire. La cuve baptismale se trouve dans cet espace liturgique.



La nef est ponctuée des stations du Chemin de croix et de vitraux du XIXe : *Bénigne*, saint patron de l'église, *Sainte Barbe*, Vierge et martyre († 235), ou Barbara, illustre martyre de Nicomédie dont le culte fut largement répandu dès le Ve siècle tant en Orient qu'en Occident. Selon son hagiographie, son bourreau aurait été frappé par la foudre d'où l'origine de la dévotion populaire qui l'invoque contre les dangers d'une mort subite. C'est la patronne des artilleurs, des artificiers, des mineurs et des pompiers.



Christ en croix, en bois, dans le chœur



Nef avec vue sur la tribune



Vitrail de saint Bénigne

Grégoire de Tours évoque saint Bénigne, le 'bon saint' (benignus en latin) à partir d'une 'passion' forgée autour du culte de ses reliques. Il aurait été originaire de Smyrne et connaissait saint Polycarpe, lui-même disciple de l'apôtre et évangéliste saint Jean qui l'envoya évangéliser la Gaule. Il aurait ainsi évangélisé Marseille, Autun et Langres et c'est à Dijon qu'il aurait consommé son martyre. Une célèbre abbaye bénédictine, construite en son nom, propagea son culte au Moyen Age.

Saint Bénigne a été le patron de l'Église d'Autun avant la création du diocèse de Dijon. Les textes liturgiques se rapportant à sa fête dans la liturgie éduenne sont très différents de ceux utilisés dans le diocèse de Dijon. En Saône et Loire, Bénigne est souvent appelé 'Bérain'. De nombreuses localités portent son nom. www.nominis.fr

L'église Saint-Bénigne de Saint-Bérain-sur-Dheune fait partie de la Paroisse Saints-Pierre-et-Paul qui compte 14 communes dont le centre est Couches, soit environ 6936 habitants.

*Paroisse Saints-Pierre-et-Paul 2 Place de l'église
71490 COUCHES Tél. 03 85 49 67 38*

Mail : pierretpaul71@gmail.com

*Châtel-Moron – Couches – Créot – Dennevy –
Dracy-lès-Couches – Essertenne – Morey – Perreuil
– Saint-Bérain-sur-Dheune – Saint-Gilles – Saint-
Jean-de-Trézy – Saint-Léger-sur-Dheune – Saint-
Maurice-les-Couches – Saint-Sernin-du-Plain*

Pastorale du Tourisme et des Loisirs

Diocèse d'Autun, Chalon et Mâcon

www.pastourisme71.com

Edition :2021



SAINT-BERAIN- SUR-DHEUNE

Eglise Saint Bénigne


PASTORALE
TOURISME & LOISIRS
Diocèse d'Autun Chalon Mâcon
Donner une âme au temps libre