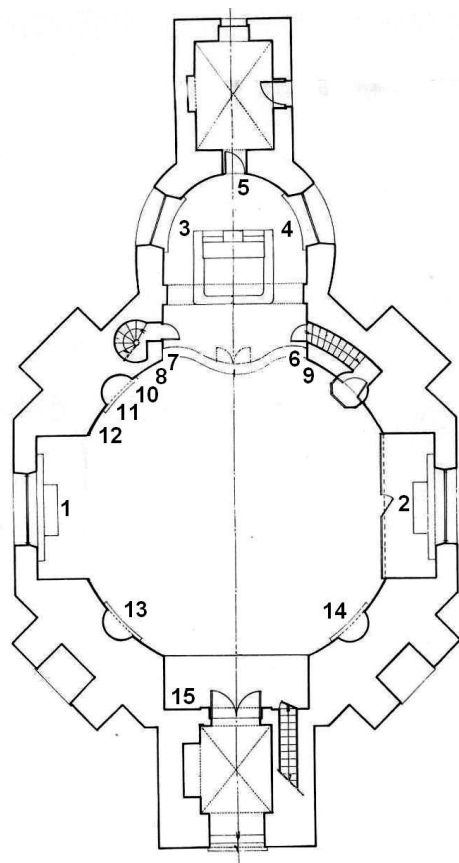


L'église de Barizey

Autrefois rattachés à Saint-Jean-de-Vaux, les habitants de Barizey et de son hameau de Theurey voulaient leur propre paroisse. Sa création, demandée le 1^{er} octobre 1769, fut autorisée par ordonnance royale en 1771 et approuvée le 9 mars 1773 par l'évêque de Chalon. **Emiland Gauthey**, Ingénieur en chef des Etats de Bourgogne, présenta plan et devis le 24 juillet 1778, et mena les travaux de construction de 1780 à 1786. (*Il construira également l'église de Givry, achevée en 1790*). L'église de Barizey fut bénite le 10 mai 1786, et placée sous le patronage de Saint-Jean l'Evangéliste. Elle a été classée Monument Historique en 1976.



La dernière restauration du clocher, des murs et de la toiture, effectuée entre 1991 et 1993 par Frédéric Didier, architecte des Monuments Historiques, a rendu à l'édifice toute sa beauté extérieure.

L'église est originale, de plan octogonal à l'extérieur, couverte en laves, contreboutée par quatre massifs à toiture dont deux sont allégés par une niche. Le clocher-porche, percé d'un large oculus et, à hauteur du beffroi, de quatre baies en plein-cintre, est couvert d'une toiture à quatre pans en tuiles plates. Il contient une tribune. La vaste nef à plan centré – prévue pour contenir 200 personnes – est voûtée en coupole. Les murs des chapelles latérales sont percés de larges baies. Le chœur hémicirculaire est éclairé par deux baies en plein-cintre et prolongé par la sacristie.

Vitraux

Dans la nef :

1 *A gauche, St Jean l'Evangéliste*, patron de cette église, accompagné de l'aigle, son symbole, tient le livre de l'Evangile pour rappeler ses écrits.

2 *A droite, sur fond de lac de Tibériade, St Pierre*, main gauche levée vers le ciel, main droite tenant les énormes clés du "Royaume des cieux" : "*Je te donnerai les clés du Royaume des cieux*" Matthieu 16, 19 ; à ses pieds, le coq, rappel de son reniement (cf. Matthieu 26, 69-75).

Dans le chœur : les verrières posées en 1891 par **J. Besnard**, maître-verrier à Chalon s/Saône, illustrent des thèmes fréquents dans la région :

3 *L'Atelier de Joseph*, où l'on voit, en présence de Marie, Joseph à son établi de charpentier, initiant l'enfant Jésus. La mention «*et il leur était soumis*» se réfère à Luc 2, 51.

4 «*Saint Louis soulageant les besoigneux*», manifestation de la bonté du roi de France.

Statuaire

De nombreuses statues, ainsi identifiées :

5 Le Sacré-Cœur.

6 *Sainte Marguerite et le dragon*, bois polychrome, XVI^e s, classée.

7 *Saint Vincent*, patron des vignerons, lisant les Saintes Ecritures, avec dans la main une grappe de raisin.

8 Sainte Thérèse de l'Enfant-Jésus.

9 Saint François d'Assise.

10 *Christ en croix*, branches aux bouts tréflés.

11 *Sainte Anne et Marie enfant*, couronnées (reproduction de la statue portée en procession au pèlerinage de Sainte-Anne d'Auray).

12 *Vierge et l'Enfant Jésus* tenant la terre, pierre, XVIII^e siècle.

13 *Saint Pierre* tenant les clés et le Livre de la Parole – grande statue, bois, XVIII^e s.

14 *Saint Paul*, le livre de ses épîtres dans la main gauche – grande statue, bois, XVIII^e s.

15 Saint Antoine de Padoue.

Autre

Au sommet des voûtes :

- *de la nef*, un oiseau évoquant **l'Esprit-Saint** descendu sur Jésus lors de son baptême, sous l'apparence d'une **colombe** (Marc 1, 10).

- *du chœur*, rayonnant dans les nuées, le **triangle**, voulant exprimer l'unité et la parfaite égalité des trois personnes divines.

Gravures du chemin de croix en couleur.

Sous un cadre à médaillons, la liste souvenir des soldats de Barizey morts pendant la guerre de 14-18 est accompagnée des noms des batailles auxquelles ils ont participé.

Mobilier

Le **maître-autel**, dont la porte du tabernacle est gravée d'un ostensor, et les **autels secondaires** sont **en marbre rose**, comme la cuve et le piétement des **fonts baptismaux**, et les **bénitiers** scellés dans les murs à l'entrée de l'église.

Des **grilles de clôture** sont toujours en place : celle séparant le chœur de la nef et celle de la chapelle de la Vierge.

Le beau **meuble de sacristie** a été restauré par les élèves d'une école professionnelle.

Cloche

La **cloche** d'origine, baptisée le 16 avril 1787, a été cassée. Refondue en 1851 par Dunand et Cochois, fondeurs à Lons-le-Saunier, Jura (inscrit dans un médaillon), elle s'appelle Elisabeth-Catherine-Ernestine. Des noms sont marqués : ceux de son parrain et de sa marraine et de Pierre Serclier, desservant de Saint-Denis-de-Vaux et Barizey. Fendue en 1913, elle est réparée et sonne le 1^{er} août 1914 pour annoncer la mobilisation générale. Electrifiée en 1963, elle sonne les heures et l'Angélus. <http://cloches71.over-blog.com/>

Anecdote

La première cérémonie de la nouvelle paroisse le 17 juin 1786 fut le baptême d'Anne Dodille, fille d'un vigneron de Barizey, célébré par le curé Jean-Joseph Dorotte, qui finira ses jours comme curé de Mercurey où une plaque le commémore.

A voir à proximité

L'église est toujours entourée du cimetière, clos de mur. A l'entrée, **Croix** avec Christ sculpté.

Derrière l'église, le presbytère, construit également par Emiland Gauthey, vient d'être restauré pour devenir maison communale.

Dans le village, les croix et calvaires.

*« C'est la paix que je vous
laisse, c'est ma paix que je
vous donne »*

Jean 14, 27

L'église de Barizey fait partie de la **Paroisse Saint-Symphorien en Côte Chalonnaise** qui rassemble 10 communes autour de Givry et Mercurey, soit environ 9 700 habitants.

Paroisse Saint Symphorien en Côte Chalonnaise

Maison Paroissiale

12 Place de l'Eglise Cidex 1084
71640 Givry

Tél/Fax/Répondeur 03 85 44 32 39

Mail : paroissestsymphorien@akeonet.com

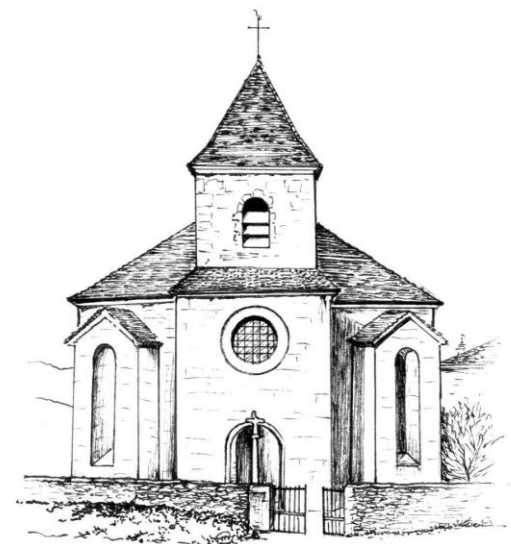
Site : saintsymphorien.net

*Barizey, Charrecey, Dracy-le-Fort,
Givry (Poncey-Cortiambles, Russilly),
Mellecey, Mercurey (Touches),
St Denis-de-Vaux, St Jean-de-Vaux,
St Mard-de-Vaux, St Martin-sous-Montaigu*

Pastorale du Tourisme et des Loisirs
Diocèse d'Autun, Chalon et Mâcon

www.pastourisme71.com

Edition : décembre 2010 MAJ 2012



BARIZEY

Saint-Jean l'Evangeliste


PASTORALE
TOURISME & LOISIRS
Diocèse d'Autun Chalon Mâcon
Donner une âme au temps libre