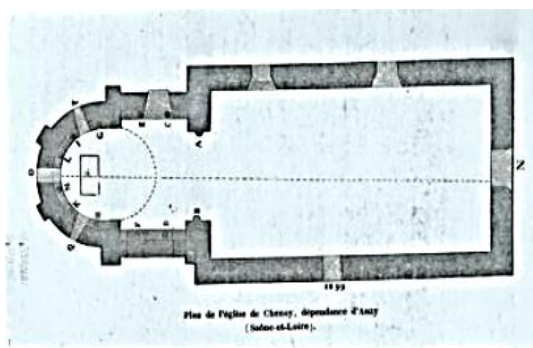


Le surnom de Châtel de Chenay-le-Châtel lui vient d'un château qui exista sur une éminence, au nord de la commune, et avait conservé jusqu'au XIXe une de ses tours en brique. Quelques vestiges de fossé sont encore apparents aujourd'hui. Le château actuel date du XIXe.

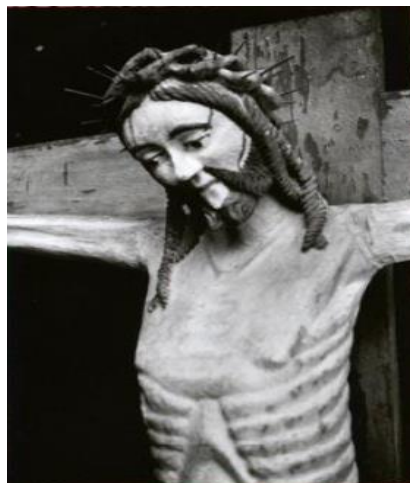
L'église Saint-Martin, édifiée au XIXe siècle, a remplacé une ancienne église romane du XIe (dépendant du prieuré d'Anzy-le-Duc). Elle a utilisé, en remploi, un chapiteau représentant le démon qui soulève de ses deux mains un énorme trident veant s'amortir sur le bouclier de l'archange brandissant son épée. Le même sujet est représenté à saint-Laurent-en-Brionnais.



Plan de l'ancienne église de Chenay-le-Châtel  
Des fragments de sculpture de l'ancienne église se voyaient encore, encastrés à un angle de

façade d'une maison du bourg (Saint Martin partageant son manteau). Des chapiteaux furent déposés à la cure, vers 1930, et vendus à un antiquaire pour payer le chauffage de l'église ; ils seraient partis aux Etats-Unis.

L'église néo-romane se compose d'une nef de cinq travées, séparées de ses collatéraux par des pileirs cylindriques couronnés de chapiteaux laissés nus, d'un chœur à cinq pans précédé d'une travée droite. L'ensemble de l'édifice est voûté d'arêtes. Les collatéraux sont fermés par un mur droit.



Dans le chœur, derrière l'autel, Christ en croix, bois polychrome, fin Moyen Âge, XIVe-XVe siècle, classé MH en 1975.

Tableaux : Saint Claude en chape avec la croix de Lorraine, et Saint Roch.

A l'extérieur, le clocher-porche flanque la nef, épaulée latéralement par des contreforts à pinacles.



Stèle gravée d'une croix sur le parvis de l'église



Statue de Saint-Joseph et l'Enfant-Jésus, à droite de l'église

A proximité, hameau de l'Hôpital de l'ordre de Malte, qui dépendait de la commanderie de Beugnay (Chassenard, Allier).

Saint Martin est né en 316 en Pannonie, l'actuelle Hongrie, sur les frontières de l'empire romain où son père était en garnison. A 15 ans, il est soldat car la loi romaine obligeait les fils de soldats à s'enrôler dans l'armée. Il est muté en Gaule et c'est là, qu'à Amiens, il rencontre un pauvre grelottant à qui il donne son manteau, et dont il apprend durant la nuit que c'est le Christ qui lui a fait cette demande. Il hésitait à devenir chrétien, il s'y décide enfin. Il quitte l'armée pour rejoindre saint Hilaire à Poitiers. Avec lui, il fonde le premier monastère des Gaules, à Ligugé, en Poitou. C'est là qu'il sera enlevé par les habitants de Tours qui en font leur évêque. Mais l'ancien soldat devenu chrétien ne s'enfermera pas dans sa cité. Il évangélisera parcourant les campagnes jusqu'à sa mort, à Candes, sur les bords de Loire. (Site : [nominis.fr](http://nominis.fr))

*J'aurais beau parler toutes les langues des hommes et des anges, si je **n'ai pas la charité**, s'il me manque l'amour, je ne suis qu'un cuivre qui résonne, une cymbale retentissante. 1<sup>ère</sup> Epître de saint Paul aux Corinthiens 13,1*

**L'église Saint-Martin de Chenay-le-Châtel** fait partie de la **Paroisse Saint Hugues-en-Brionnais-Bords-de-Loire** qui compte 26 communes, dont le centre est Marcigny, soit 11786 habitants.

**Paroisse Saint Hugues-en-Brionnais-Bords-de-Loire** 15 place du Prieuré  
71110 MARCIGNY  
Tél. 03 85 25 03 27  
[paroissemarcigny71@gmail.com](mailto:paroissemarcigny71@gmail.com)

*Anzy-le-Duc, Artaix, Baugy, Bourg-le-Comte, Céron, Chambilly, Chenay-le-Châtel, Marcigny, Melay, Montceaux-l'Etoile, Saint-Martin-du-Lac, Semur-en-Brionnais, Vindecy. Communauté de Saint Christophe : Briant, Ligny-en-Brionnais, Oyé, Saint Didier-en-Brionnais, Sainte Foy, Sarry, Varenne l'Arconce. Communauté d'Iguerande : Fleury-la-Montagne, Mailly, Saint-Bonnet-de-Cray, Saint-Julien-de-Jonzy*

*Edition 2023*

**Pastorale du Tourisme et des Loisirs**

**Diocèse d'Autun, Chalon et Mâcon**  
[www.pastourisme71.com](http://www.pastourisme71.com)

*Photos de Pierre Bastien*



**CHENAY-LE-CHÂTEL**

**Eglise Saint-Martin**

