

L'église paroissiale consacrée à Saint Laurent se dresse face au château de Condal, sur un promontoire. La fête patronale est le 14 août. Condal, situé en Bresse loughannaise, est une commune aux collines verdoyantes et boisées dominant la vallée du Solnan.

Intérieur

Pour accéder à l'église, il faut emprunter des escaliers : face au château, ou bien depuis l'ancienne bascule du bourg. L'église de Condal, construite vers le XIII^e siècle, comporte une **nef** unique, moderne, plafonnée, à caissons décorés d'un motif floral. Un **chœur** de type roman tardif est couvert d'un berceau brisé qu'un doubleau médian divise en deux travées. L'arc repose sur deux demi-colonnes engagées surmontées de chapiteaux nus. Une étroite et haute **baie axiale** en plein cintre a été ménagée dans le mur du chevet plat. L'arc triomphal est un cintre aigu. Jugée trop exiguë au XIX^e siècle, l'église ne fut cependant jamais agrandie. Elle fut restaurée en 1840 sur les conseils de l'architecte Authelain de Mâcon.

Quelques restaurations et aménagements ont été entrepris par le desservant de la paroisse, M. Evariste Maître, en 1967, après Vatican II : boiseries, stalles, réaménagement du chœur pour un office face aux fidèles, suppression des grilles de communion. La restauration de l'église en

1988 mit au jour une crédence trilobée à vidoir, creusée dans le mur méridional, servant à déverser l'eau bénite après les offices dans les fondations mêmes de l'église. Par la tribune, on peut accéder au clocher.

Statuaire

On remarque la statue de Saint Antoine, vénéré en Bresse, ainsi que celle du saint patron, Saint Laurent.

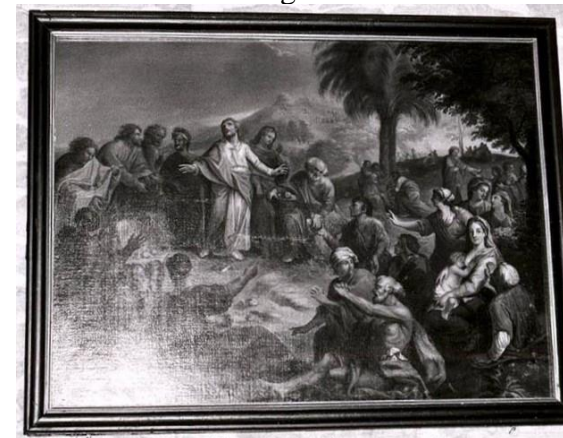
Dalles funéraires

A l'entrée de la nef, de part et d'autre et fixées au mur, se trouvent deux **dalles funéraires**. A droite, celle de Maurice de Chaignon, ancien maire de Condal. Elle porte les armoiries de la famille ainsi qu'une épitaphe. Lui fait face, une dalle de calcaire blanc, celle de son beau-père, décédé un an plus tard, en 1823 : Nicolas Charles Quenel. Une troisième est visible au sol, à l'entrée de l'église, sous le clocher-porche : celle de Pierre-Marguerite Guerret de Grannod, décédé dans sa propriété de Charlanche en 1813.

Tableaux

Deux **tableaux du XIX^e** décorent les murs. La *Prédication de Jésus* est assez animée et

groupe autour du Christ une foule bigarrée, dans un cadre montagnard.



Prédication de Jésus

L'autre toile représente Saint Laurent à genoux.

Le nom de Laurent est cité dans la première prière eucharistique. Diacre de l'Église de Rome, auprès du pape saint Sixte II, il a pour fonction d'être le gardien des biens de l'Église. Lorsque l'empereur Valérien prend un édit de persécution interdisant le culte chrétien, il est arrêté avec le pape et les autres diacres. Ils sont mis à mort ; il est épargné mais ne tardera pas à le suivre. Sommé de livrer les trésors, il rassemble les pauvres, les infirmes, les boiteux, les aveugles. "Voilà les trésors de l'Église." Il est condamné à être brûlé sur le gril. Il est ainsi représenté en diacre, tenant un gril.
Site : nominis.fr

Extérieur

Le **clocher-porche** est sommé d'une toiture pyramidale. Le fût carré de la petite tour est tapissé d'écailles d'ardoise. La façade est creusée de deux oculi, sous un bandeau horizontal, de part et d'autre d'un avant-corps médian en très légère saillie, dans lequel se trouve ménagée la porte en plein cintre, de type toscan. Cette porte est surmontée, au-dessus du bandeau, d'un oculi identique.

La plus petite **cloche** date de 1845 et présente huit médaillons de saints ; elle fut offerte par les familles de Chaignon et d'Ananches. Une **cloche**, offerte par le maire en 1861, porte deux médaillons du Christ et de la Vierge. L'**horloge** actuelle est en place depuis 1974 et remplace une horloge mécanique.

Le long du mur du côté de l'ancien cimetière, **trois bornes en pierre** sont encore présentes dans le sol, portant les chiffres 7, 11 et 12, peut-être les traces des stations d'un chemin de croix extérieur.

A proximité

De nombreuses maisons bressanes avec leurs murs en torchis et croisillons, leurs toits qui débordent largement les murs de la ferme pour abriter les réserves de bois ou faire sécher le maïs en grain (les panouilles).

Le château de Saint-Sulpice et les mottes féodales de Saint-Sulpice et de La Motte-Morin. Plusieurs moulins à eau restaurés.

« Puis, ordonnant à la foule de s'asseoir sur l'herbe, Jésus prit les cinq pains et les deux poissons, et, levant les yeux au ciel, il prononça la bénédiction ; il rompit les pains, il les donna aux disciples, et les disciples les donnèrent à la foule. Ils mangèrent tous et ils furent rassasiés. On ramassa les morceaux qui restaient : cela faisait douze paniers pleins. Ceux qui avaient mangé étaient environ cinq mille, sans compter les femmes et les enfants. Aussitôt Jésus obligea les disciples à monter dans la barque et à le précéder sur l'autre rive, pendant qu'il renverrait les foules. Quand il les eut renvoyées, il gravit la montagne, à l'écart, pour prier. Le soir venu, il était là, seul. » Mat. 14,19-23

L'église de Condal est rattachée à la **Paroisse Saint Bernard en Bresse** qui compte 9 clochers, dont le centre est Cuiseaux, soit environ 7.000 habitants.

Paroisse Saint-Bernard en Bresse

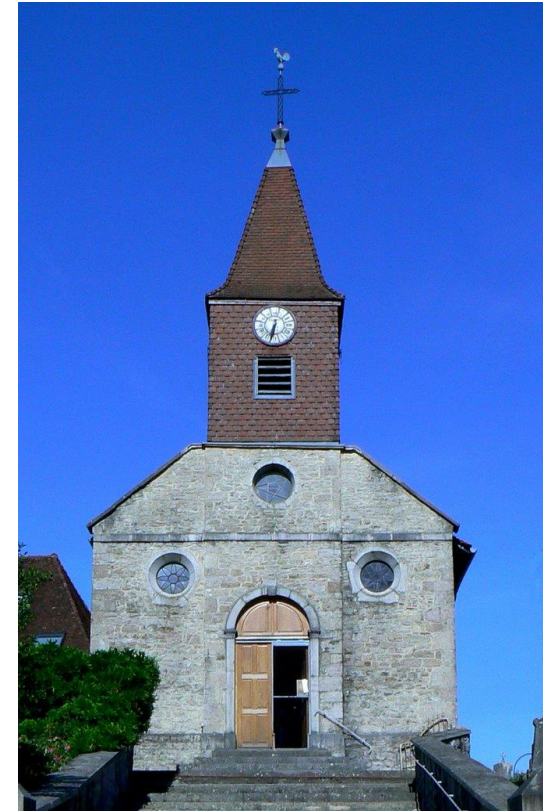
20, rue du Repos
71480 CUISEAUX
Tél. 03.85.72.70.61

Mail : paroisse.sbb@orange.fr

Champagnat - Condal - Cuiseaux -
Dommartin les Cuiseaux - Frontenaud -
Joudes - Le Miroir - Sainte-Croix -
Varenes St Sauveur

Pastorale du Tourisme et des Loisirs
Diocèse d'Autun, Chalon et Mâcon
www.pastourisme71.com

Édition : 2018



CONDAL

Eglise Saint Laurent


PASTORALE
TOURISME & LOISIRS
Diocèse d'Autun Chalon Mâcon
Donner une âme au temps libre