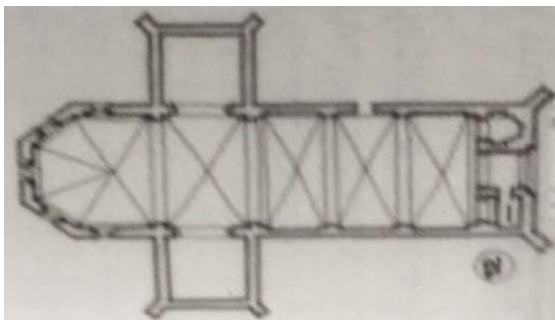


L'ancienne église tombant en ruine dans le premier tiers du XIXe siècle, et jugée irréparable en 1845, elle fut entièrement reconstruite en 1851, sur le même emplacement, d'après les plans de l'architecte André Berthier, de Mâcon. L'église de Diconne, de plan et de conception modestes, ne put même pas entièrement être terminée dans la lancée des travaux. Il fallut postérieurement, en 1856, s'occuper du crépissage et de la pose des chéneaux. Après l'achèvement des travaux, la commune eut à faire face aux travaux d'entretien : en 1873, après les dégâts occasionnés par un ouragan (vitrierie, couverture), 1888, carrelage et toiture, 1896, réfection des enduits lézardés dans la façade méridionale. Durant la période de 1849 à 1891 soit 42 années, Etienne Giboulot, curé de la paroisse, fut témoin de la construction de la nouvelle église et consacra son zèle à l'orne. Les travaux de réhabilitation de l'église (1999 et 2000) se terminèrent le 26 août 2001, à la demande du maire, Joël Sassot, et de son conseil municipal, par la bénédiction de l'édifice par l'évêque d'Autun Monseigneur Raymond Séguy devant une nombreuse assemblée.



Plan de l'architecte A. Berthier (1851)

L'église néo-romane de Diconne se compose d'une nef unique de quatre travées et d'un chœur d'une travée à cinq pans. Sur la quatrième travée de nef s'ouvrent les deux chapelles carrées, voutées de berceaux transversaux, formant une croix latine † La nef est voûtée d'ogives minces sur pilastres cannelés ; les retombées d'ogives de même type, dans le chœur, s'opèrent sur des colonnes rondes en pierre où l'embase sculptée est en forme de tête humaine.



Un lambris panneauté ceint le pourtour du chœur. Le chœur et les chapelles latérales sont éclairés de fenêtres en plein cintre à vitraux en grisaille encadrées de colonnettes. Belles baies intérieures de tribune. Au fond du chœur au-

dessus de la porte donnant accès à l'ancienne sacristie, on trouve trois vitraux : au centre l'Apparition du Sacré Cœur à Marguerite-Marie, au nord la Communion de la Sainte Vierge par Saint Jean, au sud le Retour de l'Enfant prodigue.



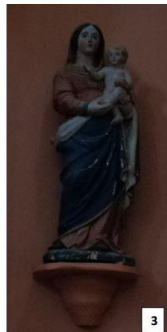
Au **chœur**, le maître autel et son tabernacle en bois, surmonté d'un dais hémisphérique doré. La table d'autel est de forme galbée et renflée à ailerons. A l'intérieur du tabernacle : un ciboire argenté et doré intérieurement, orné de son pavillon.



Dans les **chapelles nord et sud** dédiées à la Sainte Vierge et à Saint Joseph, on retrouve deux autels en chêne peint ornés de filets d'or qui proviennent de l'ancienne église.

Le **confessionnal** (1) de style Louis XV est un antique mobilier en chêne massif riche et très soigné, avec fronton et écussons sculptés au-

dessus de chacune des ouvertures. Au fond de la nef, les **statues** en bois peint de Saint Jean-Baptiste, XVIIe (2) et de Notre-Dame à l'Enfant, 1830-1840 (3) proviennent de l'ancienne église et ornent les excavations droite et gauche à l'entrée.



Le **mobilier liturgique** est constitué d'un reliquaire représentant une chapelle gothique à trois glaces en bois doré, un ostensor en cuivre doré, un calice en argent doré, une patène argentée et sa coupe dorée intérieurement.

Scellés sur le **mur sud intérieur et extérieur** de l'église, les plaques commémoratives en hommage aux soldats des guerres de 1870, 1914-1918, 1939-1945. En **façade**, le clocher carré et frêle, incorporé, à sculpture animalière ; une flèche (de 7 m. de haut) octogonale d'ardoises coiffe l'étage du beffroi creusé de fenêtres trijumelles en plein cintre ; base du fût agrémentée d'une arcade aveugle. La tour du clocher est divisée en 2 étages par un cordon de pierre de taille biseauté Portail à tympan nu encadré de deux colonnes à chapiteaux (de chaque côté), surmonté d'une rosace. La couverture en petites tuiles plates de l'église est soulignée

extérieurement par une corniche à modillons nus. *Archives 71 et Photos de Benoît François.*

Petit monstre de façade (emploi roman ?)



Comme Jésus marchait le long de la mer de Galilée, il vit deux frères, Simon, appelé Pierre, et son frère André, qui jetaient leurs filets dans la mer ; car c'étaient des pêcheurs. Jésus leur dit : « Venez à ma suite, et je vous ferai pêcheurs d'hommes. » Aussitôt, laissant leurs filets, ils le suivirent. Matthieu 4, 18-20

L'église Saint-Pierre de Diconne est rattachée à la Paroisse de la Sainte Trinité en Bresse, créée en 2000, qui compte 23 bourgs autour de Saint-Germain-du-Bois, soit 12.252 habitants.

Paroisse de la Sainte Trinité en Bresse
33 place du 11 novembre 1918
71330 Saint-Germain-en-Bois
www.paroisse-ste-trinite-en-bresse.fr

*BOSJEAN – BOUHANS – DAMPIERRE EN BRESSE
– DEVROUZE – DICONNE – FRANGY EN BRESSE
– GUERFAND – LESSARD EN BRESSE –
MERVANS – MONTJAY – LE PLANOIS – ST
DIDIER EN BRESSE – ST GERMAIN DU BOIS – ST
MARTIN EN BRESSE – SENS SUR SEILLE
– SERLEY – SERRIGNY EN BRESSE – SIMARD – LE
TARTRE – THUREY – TRONCHY – VERISSEY –
VILLEGAUDIN*

Edition 2023



DICONNE

Eglise Saint-Pierre



Pastorale du Tourisme
Diocèse d'Autun, Chalons et Mâcon

www.pastourisme71.com