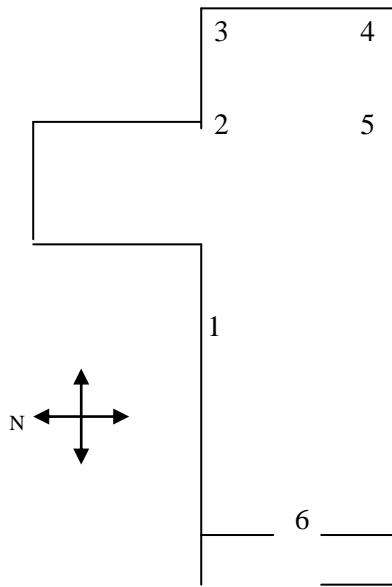


L'église de Ratte

Les 1ers habitants du village seraient apparus entre le 12^{ème} et le 13^{ème} siècle, avec l'installation des Seigneurs de la Baume. Ils vinrent défricher et bâtir un château à l'est de l'église actuelle. Le château aurait été assiégé par les huguenots et détruit entre 1565 et 1569, mais la chapelle aurait été à peu près sauvegardée. A la naissance de la république, la chapelle fut mise en vente vers 1797, mais les habitants de Ratte, n'acceptant pas que celle-ci soit laissée à un démolisseur, se cotisent pour racheter la chapelle et le cimetière. C'est ainsi que le lieu de culte de Ratte put renaître et l'église fut reconstruite entre 1830 et 1841.

Elle est régulièrement restaurée : en 1957, crépis de la façade et du clocher ; entre 1981 et 1984, avec l'aide de l'association de restauration de l'église : à l'intérieur, plafond enlevé, poutres apparentes rénovées, chauffage, peinture, vitraux, etc...



Intérieur

L'église se compose :

D'une nef unique, précédée d'un clocher-porche.

D'un chœur d'une travée barlongue, introduit par une grande arcade surbaissée, voûté d'arêtes.

En haut de la nef, éclairée de chaque côté par trois fenêtres en plein cintre, s'ouvre du côté gauche une chapelle latérale, plafonnée, de plan carré (dont l'arcade d'entrée est en plein cintre), c'est la chapelle de la Vierge.

L'autel à retable comporte un encadrement de pilastres, un fronton triangulaire et une niche en plein cintre, qu'occupe une statue peinte, de Notre Dame (19^{ème} siècle).

La sacristie est dans le prolongement du chœur.

Vitraux

Dans le chœur, à gauche : Vierge en prière,
à droite : Le Sacré Cœur.

Dans la chapelle de la Vierge : Notre Dame de l'Assomption.

Dans la nef : 6 vitraux symbolisant la création, signés Henri L. V. Gesta, (1864-1938), peintre-verrier à Toulouse, rénovés par Olivier Goestchel, de Terrans, suite à l'explosion, en 1981, du gazoduc dans le village voisin.

Mobilier

Dans la chapelle :

- Au sol, on peut remarquer une pierre tombale de 1770.

- Confessionnal en bois.
- Autel en marbre avec le monogramme de la Vierge Marie MA, entourée de 8 étoiles.
- Baptistère en pierre.
- Plaque de marbre relatant de l'édification de la chapelle en 1841.

Dans le chœur :

- Autel en pierre avec 5 arches sculptées avec colonnes, dans celle du milieu : le Christ.
- Au fond du chœur, le maître-autel avec l'agneau sur la porte du tabernacle.

Dans la nef :

- Bénitier (près de la porte côté cimetière).
- Chaire en bois.

Dans l'entrée :

- Bénitier en pierre, de forme circulaire. La partie antérieure de la vasque est sculptée d'un blason qui porte gravée les initiales IHS, (*Jésus Sauveur des Hommes*), surmontées d'une petite croix, et au-dessous, la date de 1686.
- De part et d'autre, des plaques commémoratives pour les enfants de la paroisse, morts pour la France.

Statues

- Une grande croix (1)
- Notre-Dame de Lourdes (2)
- Ste Philomène en bois doré (3)
- St Joseph en bois doré (4)
- St Antoine de Padoue (5)
- Le buste d'un évêque (6)

Cloche

Une seule cloche qui a été refondue en 1870.

Extérieur

Le clocher de façade est haut de 2 étages (oculus à l'étage inférieur et 2 fenêtres en plein cintre à l'étage du beffroi). Il est coiffé d'une simple pyramide.

La façade est délimitée latéralement par 2 pilastres de type toscan. Elle est creusée d'une porte en plein cintre que flanquent 2 niches, en plein cintre, vides (une de part et d'autre). Au-dessus, un cartouche en rectangle, sorte de bandeau, où se lit l'inscription gravée :

DEO VIRGINIQUE MATRI
« À Dieu et à la Vierge Mère »

À proximité

Face à l'entrée de l'église, une croix de mission datant de 1898. Restaurée en 2008.

Le cimetière et à côté, un bâtiment de style bressan qui était autrefois l'hébergement de la cure.

A la place du parking se situait la cure.

Dans le village, en direction de Saint-Martin-du-Mont : le moulin de la croix avec roue à aubes, construit en 1689.

Fête patronale

En raison de plusieurs églises de la paroisse, sous le vocable de Notre-Dame de l'Assomption, la fête patronale à Ratte est célébrée autour du 8 septembre.

Anecdote

Les habitants de Ratte sont les Rattatois.

« *Heureuse es-tu, Vierge Marie,
dans la gloire de ton Fils.* »

Antienne du Psaume 44 (45)

L'église de Ratte fait partie de la **Paroisse Saint-Pierre en Louhannais** qui compte 22 communes pour 21 clochers, dont le centre est Louhans, soit plus de 21 000 habitants.

Paroisse Saint Pierre en Louhannais :

Cure de Louhans
5 rue des Bordes
71500 LOUHANS
Tél. 03 85 75 01 95
parsaintpierre71@gmail.com

*Beaurepaire-en-Bresse, Branges, Bruailles,
Chapelle-Naude (La), Chateaurenaud, Fay (Le),
Flacey-en-Bresse, Juif, Louhans,
Montagny près Louhans, Montcony, Montret,
Ratte, Sagy, Saillenard,
Saint-Martin-du-Mont, Saint-Usuge,
Savigny-en-Revermont, Savigny-sur-Seille,
Sornay, Vincelles, Les Repôts (39)*

Pastorale du Tourisme et des Loisirs
Diocèse d'Autun, Chalon et Mâcon
www.pastourisme71.com

Edition : juillet 2013



RATTE

Église Notre-Dame de l'Assomption


PASTORALE
TOURISME & LOISIRS
Diocèse d'Autun Chalon Mâcon
Donner une âme au temps libre