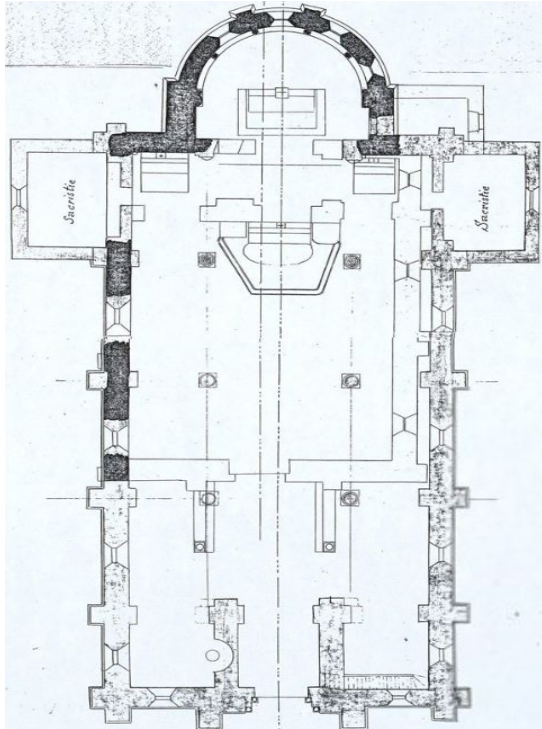


## Eglise Saint-Martin de Ciry-le-Noble

L'église a conservé de la période romane son abside semi-circulaire et une partie du mur nord de son ancienne nef agrandie à la fin du XIXe siècle (1881-1886) par l'architecte Goichot de Montceau-les-Mines.



Plan d'agrandissement de l'architecte départemental Goichot (1878) : en noir, les parties romanes conservées.

### Intérieur

L'église se compose d'une nef à collatéraux de quatre travées, précédée d'un clocher-porche, d'un chœur d'une travée droite et d'une abside semi-circulaire. La travée est éclairée par une

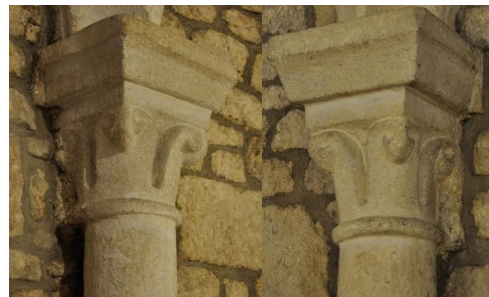
baie très étroite ébrasée, au nord, et par une baie en plein cintre, au sud. Le pourtour absidal est ajouré de cinq baies en plein cintre.



Chœur roman



Abside ornée d'arcatures sur colonnettes



Chapiteaux romans de l'abside

### Extérieur

Le chevet roman a conservé quelques modillons sculptés supportés par une corniche moulurée en doucine ; plinthe à la base et contreforts à talus. L'édifice est construit en bel appareil régulier.



Modillons extérieurs sculptés de têtes



Chevet roman et contreforts à talus



Saint Martin est né en Pannonie, l'actuelle Hongrie, sur les frontières de l'empire romain où son père était en garnison. A 15 ans, il est soldat car la loi romaine obligeait les fils de soldats à s'enrôler dans l'armée. Il est muté en Gaule et c'est là, qu'à Amiens, il rencontre un pauvre grelottant à qui il donne son manteau, et dont il apprend durant la nuit que c'est le Christ qui lui a fait cette demande. Il se décide à devenir chrétien. Il quitte l'armée pour rejoindre saint Hilaire à Poitiers. Avec lui, il fonde le premier monastère des Gaules, à Ligugé, en Poitou. C'est là qu'il sera enlevé par les habitants de Tours qui en font leur évêque. Mais l'ancien soldat devenu chrétien ne s'enfermera pas dans sa cité. Il évangélisera parcourant les campagnes jusqu'à sa mort, à Candé, sur les bords de Loire. (Site : [nominis.fr](http://nominis.fr))

*Vous êtes la lumière du monde. Une ville située sur une montagne ne peut être cachée. Et l'on n'allume pas une lampe pour la mettre sous le boisseau ; on la met sur le lampadaire, et elle brille pour tous ceux qui sont dans la maison. De même, que votre lumière brille devant les hommes : alors, voyant ce que vous faites de bien, ils rendront gloire à votre Père qui est aux cieux. Matthieu 5, 14-16*

L'église Saint-Martin de Ciry-le-Noble est rattachée à la Paroisse Saint-Mathieu-en-Pays-Montcellien qui compte 6 clochers, dont le centre est Sanvignes, soit 8383 habitants.

Paroisse Saint-Mathieu en Pays Montcellien

16 rue Blanqui 71300 Montceau-les-Mines

Tél. 03.85.67.77.60

[par.stjean@wanadoo.fr](mailto:par.stjean@wanadoo.fr)

<https://doyennepaysmontcellien.over-blog.com>

*Sanvignes, Ciry-le-Noble, Dompierre-sous-Sanvignes, Perrecy-les-Forges, Rozelay, Saint-Romain-sous-Versigny*

Édition 2025

Photos : [www.bourgogneromane.com](http://www.bourgogneromane.com)



CIRY-LE-NOBLE

Eglise Saint-Martin



Pastorale du Tourisme et des Loisirs

Diocèse d'Autun, Chalon et Mâcon

[www.pastourisme71.com](http://www.pastourisme71.com)